

T.C
ATAKUM KAYMAKAMLIĐI
PROF. DR. NECMETTİN ERBAKAN
ORTAOKULU MÜDÜRLÜĐÜ

2024-2028 STRATEJİK PLANI



VATANINI EN ÇOK SEVEN
GÖREVİNİ EN İYİ YAPANDIR.

Okul/Kurum Bilgileri

İli: Samsun		İlçesi: Atakum	
Adres:	Büyükkolpınar Mh. 1232. Sk. No:24/A Atakum/SAMSUN	Coğrafi Konum (link)	https://www.google.com/maps/place/41%C2%B018'35.4%22N+36%C2%B017'01.9%22E/@41.309801,36.28386,18z/data=!4m4!3m3!8m2!3d41.3098329!4d36.2838733?hl=tr-TR&entry=ttu
Telefon Numarası:	0362 5030343	Faks Numarası:
e- Posta Adresi:	728580@meb.k12.tr	Web sayfası adresi:	https://necmettinerbakanoo.meb.k12.tr/
Kurum Kodu:	728580	Öğretim Şekli:	Tam Gün

Sunuş

Stratejik plan okulu geliştirme çalışmalarımız içinde önemli bir yer tutmaktadır. Stratejik plan ile okulumuzu daha ileri ve daha etkili bir konuma taşımayı amaçlıyoruz. Plan hem bir araç hem de bir süreçtir. Planı bir kez hazırladığımızda bir kenara bırakamayız, onu sürekli izler ve gerekirse güncelleriz.

Stratejik plan bize hedeflerimizi gösterir. Bu hedeflere nasıl ve ne kadar sürede ulaşacağımız hakkında bilgiler verir. Yanı sıra kaynaklarımız, paydaşlarımız, okulun karşısındaki fırsatlar ve tehditler hakkında bilgiler içerir.

Planlar ekipler tarafından yapılır. Ekibin bakış açısı ve görüşleri planları şekillendirir. Böylece okulun ortak zekâsını yansıtmış olur. Ortak zekâ, bilindiği gibi en zeki ekip üyesinden daha zekidir.

Stratejik planımızın tüm paydaşlarımızın olumlu sinerjilerinin bir yansıması olarak, okulu etkili kılma çabalarımıza ışık tutacağına inanıyor, örgüt kültürümüzün güçlenerek gelişeceğini biliyor ve emek veren arkadaşlarıma teşekkür ediyorum.

Ertuğrul ÖZAYDIN

Prof. Dr. Necmettin Erbakan Ortaokulu Müdürü

İÇİNDEKİLER

1. GİRİŞ VE STRATEJİK PLANIN HAZIRLIK SÜRECİ

- 1.1. Strateji Geliştirme Kurulu ve Stratejik Plan Ekibi
- 1.2. Planlama Süreci

2. DURUM ANALİZİ

- 2.1. Kurumsal Tarihçe
- 2.2. Uygulanmakta Olan Planın Değerlendirilmesi
- 2.3. Mevzuat Analizi
- 2.4. Üst Politika Belgelerinin Analizi
- 2.5. Faaliyet Alanları ile Ürün ve Hizmetlerin Belirlenmesi
- 2.6. Paydaş Analizi
- 2.7. Kuruluş İçi Analiz

- 2.7.1. Teşkilat Yapısı
- 2.7.2. İnsan Kaynakları
- 2.7.3. Teknolojik Düzey
- 2.7.4. Mali Kaynaklar
- 2.7.5. İstatistik Veriler

2.8. Dış Çevre Analizi (Politik, Ekonomik, Sosyal, Teknolojik, Yasal ve Çevresel Çevre Analizi -PESTLE)

2.9. Güçlü ve Zayıf Yönler ile Fırsatlar ve Tehditler (GZFT) Analizi

2.10. Tespit ve İhtiyaçların Belirlenmesi

3. GELECEĞE BAKIŞ

- 3.1. Misyon
- 3.2. Vizyon
- 3.3. Temel Değerler

4. AMAÇ, HEDEF VE STRATEJİLERİN BELİRLENMESİ

- 4.1. Amaçlar
- 4.2. Hedefler
- 4.3. Performans Göstergeleri
- 4.4. Stratejilerin Belirlenmesi
- 4.5. Maliyetlendirme

5. İZLEME VE DEĞERLENDİRME

Tablo/Şekil/Grafikler/Ekler

1. GİRİŞ VE STRATEJİK PLANIN HAZIRLIK SÜRECİ

1.1. Strateji Geliştirme Kurulu ve Stratejik Plan Ekibi

Okulumuzda Stratejik Plan çalışmaları Milli Eğitim Bakanlığı Strateji Geliştirme Başkanlığının 2013/26 sayılı MEB 2024-2028 Stratejik Planı Genelgesi ve genelge ekinde yer alan hazırlık programı, 26.05.2014 tarihli Kamu İdarelerinde Stratejik Planlamaya İlişkin Usul Ve Esaslar Hakkında Yönetmelik, Atakum İlçe Milli Eğitim Müdürlüğünün ilgi yazıları ile Stratejik Planlama ve Yönetimi konusundaki mevzuat doğrultusunda başlatılmıştır.

2024-2028 Stratejik plan çalışmalarımız kurul toplantıları, zümre toplantıları gibi çeşitli ortamlarda görüşülmüş, okulumuz OGYE üyeleri ve kalite ekipleri üyelerinin geniş katılımları ile tüm süreçler etkin olarak düzenlenmiştir.

Stratejik plan çalışmalarımız üst kurul ve çalışma ekibi üyelerinin oluşturulması ile başlatılmıştır. Okul Müdürü Ertuğrul ÖZAYDIN, Müdür Yardımcısı Selim KARA, öğretmenlerden Elif TOPAÇ, Tuğba Gülbahar ŞAHİN, Derya AYVALI, Umut BAYKAL, Seyhan DEMİRPENÇE, stratejik plan hazırlama ekip üyeleri olarak belirlenmiştir. Okul Müdürü Ertuğrul ÖZAYDIN başkanlığında ekip üyeleri yapacakları çalışmaları planlamış ve görev dağılımı yapılmıştır.

STRATEJİK PLAN ÜST KURULU

Üst Kurul Bilgileri		Ekip Bilgileri	
Adı Soyadı	Unvanı	Adı Soyadı	Unvanı
Ertuğrul ÖZAYDIN	Okul Müdürü	Seyhan DEMİRPENÇE	Öğretmen
Selim KARA	Müdür Yardımcısı	Tuğba Gülbahar ŞAHİN	Öğretmen
Elif TOPAÇ	Öğretmen	Derya AYVALI	Öğretmen
Recep ŞAHİN	OAB Başkanı	Umut BAYKAL	Öğretmen

1.2. Planlama Süreci:

2024-2028 dönemi stratejik plan hazırlanma süreci Strateji Geliştirme Kurulu ve Stratejik Plan Ekibi' nin oluşturulması ile başlamıştır. Ekip tarafından oluşturulan çalışma takvimi kapsamında ilk aşamada durum analizi çalışmaları yapılmış ve durum analizi aşamasında, paydaşlarımızın plan sürecine aktif katılımını sağlamak üzere paydaş anketi, toplantı ve görüşmeler yapılmıştır. Durum analizinin ardından geleceğe yönelim bölümüne geçilerek okulumuzun/kurumumuzun amaç, hedef, gösterge ve stratejileri belirlenmiştir.

2. DURUM ANALİZİ

Durum analizi bölümünde okulumuzun mevcut durumu ortaya konularak “neredeyiz” sorusuna yanıt bulunmaya çalışılmıştır.

Bu kapsamda okulumuzun kısa tanıtımı, okul künyesi ve temel istatistikleri, paydaş analizi ve görüşleri ile okulumuzun Güçlü Zayıf Fırsat ve Tehditlerinin (GZFT) ele alındığı analize yer verilmiştir.

2.1.Kurumsal Tarihçe

Atakum İlçesi Büyükkolpınar mahallesinde bulunan yeni yapılan okul binasına Balaç İlkokulu/Ortaokulu olarak 15.09.2022 tarihinde taşınıp eğitim öğretime başlanılmıştır.

Daha sonra Balaç Ortaokulu olan ismimiz 15.05.2023 tarih ve 76236150 valilik oluruyla "Prof. Dr. Necmettin Erbakan Ortaokulu" adını almıştır.

15.08.2023 tarihine kadar Balaç İlkokulu ile birlikte aynı bina kullanılmış, bu tarihten sonra Balaç İlkokulunun kendi binasına taşınması sonrasında müstakil olarak aynı bina kullanılmaya devam edilmektedir.

Okulumuzun alanı 11906 m2 olup, okulun temel eğitim binası 6734 m2'dir. Okulumuzda; 22 derslik olup ayrıca; 1 adet Müdür Odası, 2 adet Müdür Yardımcısı Odası, 1 adet Çok Amaçlı Salon, 1 adet Fen Laboratuvarı, 1 adet Kütüphane, 1 adet Rehberlik Odası, 1 adet Okul Aile Birliği Odası, 1 adet Hizmetli Odası, 2 adet Mescit, 1 adet Arşiv, 3 adet Depo bulunmaktadır.

Okulumuzun bahçesinin yeşillendirilmesi amacıyla her yıl ağaçlandırma çalışmaları yapılmıştır.

Okulumuzda idareci, öğretmen ve veli işbirliği içerisinde en iyiye, en güzele ulaşmak hedefimizdir.

Öğrencilerimizin Atatürk İlke ve İnkılaplarına sahip çıkan; bayrağını, vatanını, milletini seven; milli ve manevi değerlerini benimseyen; her yönden sağlıklı olan; başarıya ulaşmak için çalışan, araştıran, okuyan; teknolojik donanımlara sahip olan ve kullanan; çevre bilincine ulaşmış bireyler olarak yetiştirmek en büyük hedefimizdir.

Bu nedenle eğitim- öğretimin yanında sosyal, kültürel ve sportif faaliyetlere de çok önem veriyor ve öğrencilerimizin aktif olarak yer almaları için gerekli tüm çalışmaları yapıyoruz.

2.2. Uygulanmakta Olan Stratejik Planın Değerlendirilmesi

Okulumuz eğitim öğretim hayatına yeni başladığı için daha önceden uygulanan bir stratejik plan bulunmamaktadır.

2.3. YASAL YÜKÜMLÜLÜKLER VE MEVZUAT ANALİZİ

Kamu Yönetim Reformu kapsamında alınan Yüksek Planlama Kurulu kararlarında ve 5018 sayılı kamu Mali Yönetimi ve Kontrol Kanununda, kamu kuruluşlarının stratejik planlamalarını hazırlamaları ve kuruluş bütçelerini bu plan doğrultusunda oluşturmaları öngörülmektedir.

“Kamu idareleri; kalkınma planları, programlar, ilgili mevzuat ve benimsedikleri temel ilkeler çerçevesinde geleceğe ilişkin misyon ve vizyonlarını oluşturmak, stratejik amaçlar ve ölçülebilir hedefler saptamak, performanslarını önceden belirlenmiş olan göstergeler doğrultusunda ölçmek ve bu sürecin izleme ve değerlendirmesini yapmak amacıyla katılımcı yöntemlerle stratejik plan hazırlarlar.

Bu amaçla DPT tarafından, 5018 sayılı Kamu Mali Yönetimi kanununun 9' uncu maddesine dayanılarak “Kamu İdarelerinde Stratejik Planlamaya İlişkin Usul ve Esaslar Hakkında Yönetmelik”

hazırlanmıştır. Bu yönetmeliğe göre; stratejik planlama çalışmalarının kapsamındaki tüm kamu idarelerine yaygınlaştırılması, aşamalı bir geçiş takvimi dahilinde yürütülmüştür. Söz konusu geçiş takvimine göre Milli Eğitim Bakanlığı, 2019-2023 yıllarını kapsayacak olan ilk stratejik planını hazırlayarak yürürlüğe koymuştur.

Tablo: Yasal Yükümlülükler

YASAL YÜKÜMLÜLÜK (GÖREVLER)	DAYANAK(KANUN, YÖNETMELİK, GENELGE, YÖNERGE)
Atama	657 Sayılı Devlet Memurları Kanunu Milli Eğitim Bakanlığına Bağlı Okul ve Kurumların Yönetici ve Öğretmenlerinin Norm Kadrolarına İlişkin Yönetmelik Milli Eğitim Bakanlığı Eğitim Kurumları Yöneticilerinin Atama ve Yer Değiştirmelerine İlişkin Yönetmelik Milli Eğitim Bakanlığı Öğretmenlerinin Atama ve Yer Değiştirme Yönetmeliği
Ödül, Disiplin	Devlet Memurları Kanunu 6528 Sayılı Milli Eğitim Temel Kanunu İle Bazı Kanun ve Kanun Hükmünde Kararnamelerde Değişiklik Yapılmasına Dair Kanun Milli Eğitim Bakanlığı Personeline Başarı, Üstün Başarı ve Ödül Verilmesine Dair Yönerge Milli Eğitim Bakanlığı Disiplin Amirleri Yönetmeliği
Okul Yönetimi	1739 Sayılı Milli Eğitim Temel Kanunu Milli Eğitim Bakanlığı İlköğretim ve Ortaöğretim Kurumları Yönetmeliği Milli Eğitim Bakanlığı Okul Aile Birliği Yönetmeliği Milli Eğitim Bakanlığı Eğitim Bölgeleri ve Eğitim Kurulları Yönergesi MEB Yönetici ve Öğretmenlerin Ders ve Ek Ders Saatlerine İlişkin Karar Taşınır Mal Yönetmeliği
Eğitim-Öğretim	Anayasa 1739 Sayılı Milli Eğitim Temel Kanunu 222 Sayılı İlköğretim ve Eğitim Kanunu 6287 Sayılı İlköğretim ve Eğitim Kanunu ile Bazı Kanunlarda Değişiklik Yapılmasına Dair Kanun Milli Eğitim Bakanlığı İlköğretim ve Ortaöğretim Kurumları Yönetmeliği Milli Eğitim Bakanlığı Eğitim Öğretim Çalışmalarının Planlı Yürütülmesine İlişkin Yönerge Milli Eğitim Bakanlığı Öğrenci Yetiştirme Kursları Yönergesi Milli Eğitim Bakanlığı Ders Kitapları ve Eğitim Araçları Yönetmeliği Milli Eğitim Bakanlığı Öğrencilerin Ders Dışı Eğitim ve Öğretim Faaliyetleri Hakkında Yönetmelik
Personel İşleri	Milli Eğitim Bakanlığı Personel İzin Yönergesi Devlet Memurları Tedavi ve Cenaze Giderleri Yönetmeliği Kamu Kurum ve Kuruluşlarında Çalışan Personelin Kılık Kıyafet Yönetmeliği Memurların Hastalık Raporlarını Verecek Hekim ve Sağlık Kurulları Hakkındaki Yönetmelik

	Milli Eğitim Bakanlığı Personeli Görevde Yükseltme ve Unvan Değişikliği Yönetmeliği Öğretmenlik Kariyer Basamaklarında Yükseltme Yönetmeliği
Mühür, Yazışma, Arşiv	Resmi Mühür Yönetmeliği Resmi Yazışmalarda Uygulanacak Usul ve Esaslar Hakkındaki Yönetmelik Milli Eğitim Bakanlığı Evrak Yönergesi Milli Eğitim Bakanlığı Arşiv Hizmetleri Yönetmeliği
Rehberlik ve Sosyal Etkinlikler	Milli Eğitim Bakanlığı Rehberlik ve Psikolojik Danışma Hizmetleri Yönet. Okul Spor Kulüpleri Yönetmeliği Milli Eğitim Bakanlığı İlköğretim ve Ortaöğretim Sosyal Etkinlikler Yönetmeliği
Öğrenci İşleri	Milli Eğitim Bakanlığı İlköğretim ve Ortaöğretim Kurumları Yönetmeliği Milli Eğitim Bakanlığı Demokrasi Eğitimi ve Okul Meclisleri Yönergesi Okul Servis Araçları Hizmet Yönetmeliği
İsim ve Tanıtım	Milli Eğitim Bakanlığı Kurum Tanıtım Yönetmeliği Milli Eğitim Bakanlığına Bağlı Kurumlara Ait Açma, Kapatma ve Ad Verme Yönetmeliği
Sivil Savunma	Sabotajlara Karşı Koruma Yönetmeliği Binaların Yangından Korunması Hakkındaki Yönetmelik

Yasal Yükümlülükler ve Mevzuat Analizi Aşamasında Cevaplandırılması Gereken Temel Sorular
<ul style="list-style-type: none">➤ Okul/kurumun çalışma usulleri ve iş süreçlerine ilişkin hangi düzenlemeler bulunmaktadır?➤ Okul/kurum tarafından sunulan ürün ve hizmetler nelerdir? Bunların yararlanıcıları kimlerdir?➤ Okul/kurum tarafından sunulan ürün ve hizmetlerin nitelik ve niceliğine ilişkin ne gibi hükümler bulunmaktadır.

2.4. Üst Politika Belgeleri Analizi

Okulumuza ait 2024-2028 stratejik plan hazırlanırken MEB, il millî eğitim müdürlüğü ve ilçe millî eğitim müdürlüğü stratejik planları incelenmiştir. Ayrıca; yerel yönetim düzenlemeleri de dış çevrenin incelenmesi aşamasında göz önünde bulundurulmuştur.

Üst politika belgeleri ile stratejik plan ilişkisini gösteren tabloya stratejik planda yer verilmiştir. Bu çerçevede Tablo 2'de yer alan şablon kullanılmıştır. İlgili tablo, amaç ve hedeflere temel teşkil edecek "tespitler ve ihtiyaçlar"ın belirlenmesinde göz önünde bulundurulmuştur.

Üst politika belgeleri;

- 12. Kalkınma Planı
- Cumhurbaşkanlığı Programı,
- Orta Vadeli Program,
- Cumhurbaşkanlığı Yıllık Programı,

- Millî Eğitim Bakanlığı Stratejik Planı,
- İl Millî Eğitim Müdürlüğü Stratejik Planı,
- İlçe Millî Eğitim Müdürlüğü Stratejik Planı ile
- Okulu ilgilendiren ulusal, bölgesel ve sektörel strateji eylem planlarını ifade eder.

Kurumun faaliyet alanları ile Kalkınma Planı, diğer plan ve programlarda yer alan amaç, ilke ve politikalar arasındaki uyuma bakılır.

2.5. Faaliyet Alanları ile Ürün/Hizmetlerin Belirlenmesi

Tablo: Faaliyet Alanları

FAALİYET ALANI: EĞİTİM	FAALİYET ALANI: YÖNETİM İŞLERİ
Hizmet-1 Rehberlik Hizmetleri <ul style="list-style-type: none"> • Bireysel, eğitsel, mesleki rehberlik • Veli • Öğrenci • Öğretmen 	Hizmet-1 Öğrenci İşleri Hizmeti <ul style="list-style-type: none"> • Kayıt • Nakil işleri • Devam devamsızlık • Sınıf geçme • Bursluluk
Hizmet-2 Sosyal-Kültürel Etkinlikler <ul style="list-style-type: none"> • Halk oyunları • Koro • Satranç • Geleneksel Çocuk Oyunları • Şiir Dinletisi 	Hizmet-2 Öğretmen İşleri Hizmeti <ul style="list-style-type: none"> • Derece terfi • Hizmet içi eğitim • Özlük hakları • İzin-Rapor • Maaş
Hizmet-3 Spor Etkinlikleri <ul style="list-style-type: none"> • Futbol • Voleybol • Basketbol 	
FAALİYET ALANI: ÖĞRETİM	FAALİYET ALANI: ORGANİZASYON
Hizmet-1 Müfredatın İşlenmesi	Hizmet-1 Kurumu Temsil Etme <ul style="list-style-type: none"> • Kurul ve komisyonların oluşturulması • Protokol kuralları

Hizmet–2 Kurslar <ul style="list-style-type: none"> • DYK Kursu • Spor Egzersiz Çalışmaları 	Hizmet–2 Kurum Kültürü Oluşturma <ul style="list-style-type: none"> • Personelin gelişimi için seminerlere Katılım • Personel ziyaretleri • Yemek, piknik düzenleme
--	---

Okul İçin Ürün/Hizmet Listesi

Öğrenci kayıt, kabul ve devam işleri	Eğitim hizmetleri
Öğrenci başarısının değerlendirilmesi	Öğretim hizmetleri
Sınav işleri	Toplum hizmetleri
Sınıf geçme işleri	Kulüp çalışmaları
Öğrenim belgesi düzenleme işleri	Rehberlik
Personel işleri	Sosyal, kültürel ve sportif etkinlikler
Öğrenci davranışlarının değerlendirilmesi	Burs hizmetleri
Öğrenci sağlığı ve güvenliği	Bilimsel araştırmalar
Okul çevre ilişkileri	Mezunlar (Öğrenci)

2.6. Paydaş Analizi

Paydaş analizi katılımı sağlamanın en önemli aracıdır. İdarenin etkileşim içerisinde olduğu tarafların stratejik planla ilgili görüşlerin dikkate alınması, okul/kurum hizmetlerinden yararlananların ihtiyaçları doğrultusunda şekillendirilmesi ile stratejik planın paydaşlar tarafından sahiplenilmesini ve başarı düzeyinin artırılmasını sağlar. Eğitim açısından paydaş, bir okulun veya kurumun ürün ve hizmetleriyle ilgisi olan, okul/kurumdan doğrudan veya dolaylı, olumlu ya da olumsuz yönde etkilenen veya okul ve kurumu etkileyen tüm tarafları içerir. Her bir paydaşın rolü okul/kurumun gelişimi için çok önemlidir. Başarılı bir okul/kurumun en hayati bileşeni, tüm paydaşların olumlu katılımıdır. Paydaşlar iç paydaşlar ve dış paydaşlar olarak sınıflandırılır.

İç paydaşlar, okul/kurumda gerçekleşen her faaliyetten doğrudan etkilenen veya bir faaliyeti iletme/yavaşlatma etkisine sahip olanlardır. Okul/kurumun bir parçası olan bireyleri ifade eder. Okul/kurum müdürü, müdür yardımcıları, öğretmenler, öğrenciler, destek personeli ve okul aile birliği üyeleri iç paydaşlara örnek olarak verilebilir.

Dış paydaşlar, okul/kurumun bir parçası olmayan ancak okulda gerçekleşen her faaliyetten dolaylı olarak etkilenen, bağlı/ilişkili/ilgili kişi, grup ya da kurumları ifade eder. Okul/kurumun dış paydaşları;

veliler, il ve ilçe millî eğitim müdürlükleri, Valilik, kamu kurum ve kuruluşları, muhtarlar, sivil toplum ve özel sektör kuruluşları vb. olarak sıralanabilir. Paydaşlar belirlenirken Ek-1, Ek-2, Ek-3'te yer alan matrisler kullanılmalıdır (Matrislere planda yer verilir.).

Okul/kurumda, tüm paydaşların katılım fırsatlarına sahip olması önemlidir. Bunun için anahtar fırsat, onları stratejik planlama sürecine dâhil etmektir. Bu süreçte paydaşların görüşlerinin alınması ve değerlendirilmesi çok önemlidir.

Yapılan değerlendirmeler; ihtiyaç ve beklentilerin belirlenerek daha anlaşır hâle gelmesi; iletişim kanallarının açık tutulması, paydaşlara sürecin bir parçası olduklarını hissettirerek onların okul/kurumun misyonlarını daha iyi uygulamasına faydalı olur.

Paydaş analizi; anket uygulaması, mülakat, atölye çalışması, toplantı gibi farklı şekillerde gerçekleştirilebilir. Paydaş anketi sonuçlarına ve yorumlamalarına bu bölümde yer verilmelidir. Okul/kurumlar için -kolay ve uygulanabilir olması açısından- uygun olan iç ve dış paydaş anket örnekleri Ek-4'te verilmiştir.

5.1. İç Paydaşlar	5.2. Dış Paydaşlar	5.2. Dış Paydaşlar	5.2. Dış Paydaşlar
1. Okul Müdürü	1. Samsun Valiliği Valiliği	10. İlçe Tarım ve Orman Müdürlüğü	19. Ondokuz Mayıs Üniversitesi
2. Müdür Yardımcıları	2. Atakum Kaymakamlığı	11. İl-İlçe Kültür ve Turizm Müdürlüğü	20. Samsun Üniversitesi
3. Öğretmenler	3. İlçe Emniyet Müdürlüğü	12. Samsun Bilim Sanayi ve Teknoloji İl Müdürlüğü	
4. Öğrenciler	4. Samsun Büyükşehir Belediyesi	13. Gençlik Hizmetleri ve Spor İl-İlçe Müdürlüğü	
5. Memurlar	5. Atakum Belediyesi	14. Sivil Toplum Kuruluşları (STK)	
6. Destek Hizmetleri Personelleri	6. Aile ve Sosyal Hizmetler İl Müdürlüğü	15. Spor Kulüpleri	
7. Okul Aile Birlikleri	7. Eğitim Sendikaları	16. Sanayi ve Ticaret Odaları	
	8. İl-İlçe Sağlık Müdürlüğü	17. Veliler	
	9. Samsun Bilim Merkezi	18. Eğitime Hizmet Eden Hayırseverler	

2.7. Okul/Kurum İçi Analiz

Kuruluş içi analiz; insan kaynaklarının yetkinlik düzeyi, kurum kültürü, teknoloji ve bilişim altyapısı, fiziki ve mali kaynaklara ilişkin analizlerin yapılarak okul/kurumun mevcut kapasitesinin değerlendirilmesidir. Ayrıca, bu bölümde okul/kurumun teşkilat şemasına da yer verilir.

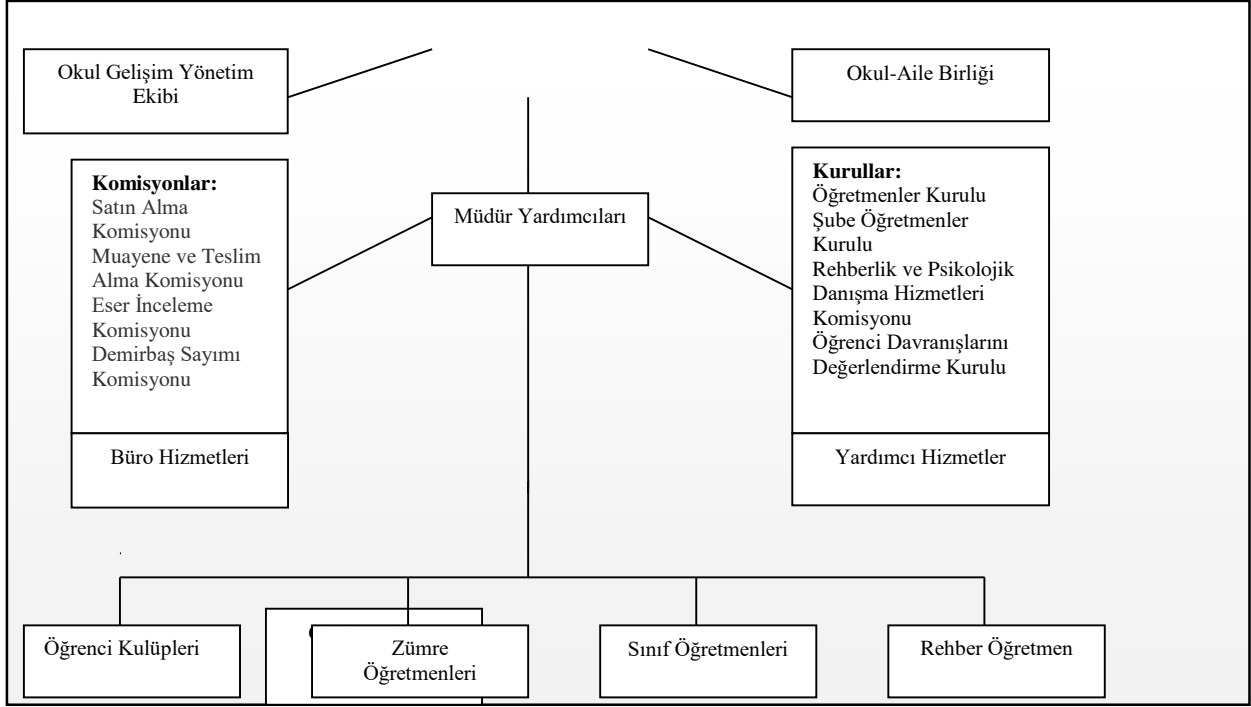
Etkili bir okul/kurum içi analiz süreci; okul/kurumun kaynaklarını, varlıklarını, özelliklerini, yeterliliklerini, yeteneklerini, fırsat alanlarını ve başarısızlıklarını belirlemek için okul/kurumun içinde etkileşime giren tüm bileşenlerinin değerlendirildiği bir süreçtir. Okul/kurum içi analiz sürecinde yararlanılabilecek farklı araçlar vardır. Her bir aracın analiz sürecinin bir dişlisi olarak sunacağı katkı değerlidir. Örneğin, insan kaynakları verileri eğitim planlaması ya da iş değerlendirmeleri gibi alanlarda yapılacak analizlere katkı sağlayacaktır. Ne kadar fazla araçtan faydalanılırsa okul/kurumun durumuna

dair o kadar net bir tablo çizilmiş olacaktır. Okul/kurumların okul/kurum içi analiz sürecinde kullanabilecekleri araçlar, içerikleri ve nasıl erişim sağlayabileceklerine dair bilgiler Tablo 4'te verilmiştir.

Tablo 4.Okul/Kurum İçi Analiz İçerik Tablosu

Okul/Kurum İçi	Analiz İçerik Tablosu
Öğrenci sayıları	Sınıf kademeleri, meslek alan dalları, kaynaştırma öğrencileri, yabancı uyruklu öğrenciler gibi demografik özelliklere dair detaylı sınıflandırmaları kapsamalıdır. e-Okul kayıtları kullanılarak hazırlanabilir.
Akademik başarı verileri	e-Okul kayıtları kullanılarak erişim sağlanabilir.
Sosyal-kültürel-bilimsel ve sportif başarı verileri	Belirtilen alanlarda yarışma ödülleri ya da lisansları olan öğrencilere dair sayısal verileri kapsamalıdır.
Öğrenme stilleri envanteri	Okul rehberlik servisi tarafından uygulanmaktadır.
Devam-devamsızlık verileri	e-Okul kayıtları kullanılarak erişim sağlanabilir. Aynı zamanda okul rehberlik servisi tarafından devamsızlık nedenleri anketi uygulanarak detaylı bir analiz gerçekleştirilmesi önerilmektedir.
Okul disiplinini etkileyen faktörler anketi	Okul rehberlik servisi tarafından uygulanmaktadır.
İnsan kaynakları verileri	İdareci, öğretmen ve destek personeline dair sayısal veriler, lisans ya da yüksek lisans programlarından mezuniyet durumlarını da kapsamalıdır.
Öğretmenlerin hizmet içi eğitime katılma oranları	MEBBİS verileri kullanılarak erişim sağlanabilir.
Öğrenme ortamı verileri	Okulun fiziki yapısına (ana ve ek binalar, kapalı spor salonu vb.) ve öğrenme ortamlarına (sınıf sayısı, laboratuvar ve kütüphane vb.) dair verileri içermelidir.
Okul/kurum ortamını değerlendirme anketi	Okul rehberlik servisi tarafından uygulanmaktadır.

2.7.1 Teşkilat Yapısı



Tablo Okulda oluşturulan Birimler

Görevler	Görevle İlgili bölüm, birim, kurul/komisyon	Görevle İlgili işbirliği(paydaşlar)	Hedef Kitle
Okul ve aile iş birliğini sağlamak, okula maddi kaynak oluşturmak	Okul Aile Birliği	Okul yönetimi, öğretmen ve diğer çalışanlar	Öğrenci
Eğitim-öğretimin planlanması ve yönetim ile ilgili en üst karar alma organı	Öğretmenler Kurulu	Okul Yönetimi, Öğretmenler	Öğrenci
Satın alma ile ilgili işlemler	Satın Alma Komisyonu	Okul Yönetimi	-
Öğrenci sosyal ve kişilik hizmetlerinin planlanması ve geliştirilmesi	Psikolojik Danışma ve Rehberlik Hizmetleri Yürütme Komisyonu	Rehberlik Servisi, Sınıf Rehber Öğretmenleri, Okul Yönetimi	Öğrenci
Öğrenci davranışlarının değerlendirilmesinin yapılması, gerekli yaptırım ve ödüllendirme işlemlerinin yapılması.	Öğrenci Davranışları Değerlendirme Kurulu	Okul Yönetimi, Rehberlik Servisi, Sınıf Rehber Öğretmenleri	Öğrenci
Sosyal etkinliklerin planlanması ve uygulanması	Sosyal Etkinlikler Kurulu	Okul Yönetimi, Okul Aile Birliği	Öğrenci
Paylaşımçı ve iş birliğine dayalı yönetim anlayışıyla eğitim-öğretimin niteliğini ve öğrenci başarısını artırmak, okulun fizikî ve insan kaynaklarını geliştirmek, öğrenci merkezli eğitim yapmak, eğitimde planlı ve sürekli gelişim sağlamak	Okul Gelişim Yönetim Ekibi	Okul Yönetimi, Öğretmenler, Veliler	Öğrenci

2.7.2. İnsan Kaynakları

Okul/kurumun hedefleriyle uyumlu, kurumsal ve bireysel performans için kritik olan bilgi, beceri ve tutumların tümünü kapsamalıdır. Personele ilişkin nicel veriler ile personelin sahip olduğu niteliklerin analizi yapılmalıdır.

Okul/kurumda çalışanlar ve görevleri belirlenir. Ayrıca;

- Kurumun sahip olduğu toplam norm kadro sayısı,
- Çalışan toplam personel sayısı,
- İhtiyaç duyulan branşlar ve ihtiyaç sayısı,
- Buna bağlı olarak yapılan istihdam sayısı,
- Personelin nasıl atandığı,
- Varsa geçici personelin alındığı kaynağı,
- Kadrosu olmayıp da sözleşmeli çalıştırılan personelin sayısı,
- Eğitim düzeyi, gönüllü olarak aldığı diğer görevler,
- Okul/kuruma son -en az- iki yılda gelen giden personel sayısı mümkün ise neden

okul/kurumdan tayin istedikleri,

- Ortalama okulda çalışma yılı,
- Ortalama hizmet içi eğitim saati,
- Çalışana verilen ödül ve ceza sayısı gibi hususlar tablo hâlinde düzenlenebilir.
- Okul/kurumda çalışan yönetici, öğretmen, diğer personelin görevlerinin neler

olduğu belirlenmelidir.

Tablo 5. Çalışanların Görev Dağılımı

Çalışanın Ünvanı	Görevleri
Okul /Kurum Müdürü	Okul müdürü, bir okulun en üst düzey yöneticisi olarak görev yapar. Okul müdürleri, öğretmenleri, personeli, öğrencileri ve velileri yönetir ve okulun günlük işleyişini denetler. Okul müdürleri, eğitim programlarını, öğretim metotlarını ve okul hedeflerini belirler ve bu hedeflerin gerçekleştirilmesi için çalışırlar
Müdür Yardımcısı	Müdür Yardımcısı, okulun her türlü Eğitim-Öğretim, yönetim, öğrenci, personel, tahakkuk, yazışma, sosyal etkinlikler, yatılılık bursluluk, güvenlik, beslenme, bakım, nöbet, koruma, temizlik, düzen ve halkla ilişkiler gibi işleri ile ilgili olarak okul müdürü tarafından verilen görevleri yapar
Öğretmenler	Türk Milli Eğitimnin Amaç ve İlkeleri Doğrultusunda Milli Eğitim Bakanlığında Yapılan Araştırmaya Göre Öğretmenlerin Görevleri; -Kendilerine verilen ve yetkili sayıldıkları dersleri okutmak. -Okuttukları derslerle ilgili uygulama ve deneyleri yapmak. -Serbest çalışma saatlerinde öğrencileri gözetlemek. -Ders dışında okulun eğitim öğretim ve yönetim işlerine katılmak. -Kanun yönetmelik ve emirlerle tespit edilen ödevleri yapmak. -Öğrencilerin sorunlarıyla ilgilenmek.
Yönetim İşleri ve Büro Memuru	Memur, okulun her türlü Eğitim-Öğretim, yönetim, öğrenci, personel, tahakkuk, yazışma, sosyal etkinlikler, yatılılık bursluluk, güvenlik, beslenme, bakım, nöbet, koruma, temizlik, düzen ve halkla ilişkiler gibi

	işleri ile ilgili olarak okul müdürü tarafından verilen görevleri yapar
Yardımcı Hizmetler Personeli	Yardımcı hizmetler sınıfı, kurumlarda her türlü yazı ve dosya dağıtmak ve toplamak, müracaat sahiplerini karşılamak ve yol göstermek; hizmet yerlerini temizleme, aydınlatma ve ısıtma işlerinde çalışmak veya basit iklim rasatlarını yapmak; ilaçlama yapmak veya yaptırmak veya tedavi kurumlarında hastaların ve hastanelerin temizliği ve basit bakımı ile ilgili hizmetleri yapmak veya kurumlarda, çarşı ve mahallelerde koruma ve muhafaza hizmetleri gibi ana hizmetlere yardımcı mahiyetteki görevlerde her kurumun özel bünyesine göre ve yine bu mahiyette olmak üzere ihdasına lüzum gördüğü yardımcı hizmetleri ifa ile görevli bulunanlardan 4 üncü maddenin (D) bendinde tanımlananların dışında kalanları kapsar

Tablo 6. İdari Personelin Hizmet Süresine İlişkin Bilgiler

Hizmet Süreleri	2024 Yılı İtibarıyla	
	Kişi Sayısı	%
1-4 Yıl		
5-6 Yıl		
7-10 Yıl		
10....Üzeri	1	100

Tablo 7. Okul/Kurumda Oluşan Yönetici Sirkülasyonu Oranı

	Yıl İçerisinde Okul/Kurumdan Ayrılan Yönetici Sayısı			Yıl İçerisinde Okul/Kurumda Göreve Başlayan Yönetici Sayısı		
	2024			2024		
TOPLAM	0			1		

Tablo 8. İdari Personelin Katıldığı Hizmet İçi Programları

Adı ve Soyadı	Görevi	Katıldığı Çalışmanın Adı	Katıldığı Yıl	Belge No
Ertuğrul ÖZAYDIN	Müdür			
Selim KARA	Müdür Yardımcısı			

Tablo 9. Öğretmenlerin Hizmet Süreleri (Yıl İtibarıyla)

Hizmet Süreleri	Ocak 2024 Yılı İtibarı İle	
	Kişi Sayısı	%
1-3 Yıl	21	77,7
4-6 Yıl	1	3,7
7-10 Yıl	5	18,5
11-15 Yıl	0	0
16-20 Yıl	0	0
21+üzeri	0	0

Tablo 10. Kurumda Gerçekleşen Öğretmen Sirkülasyonunun Oranı

	Yıl İçerisinde Kurumdan Ayrılan Öğretmen Sayısı			Yıl İçerisinde Kurumda Göreve Başlayan Öğretmen Sayısı		
	2024			2024		
TOPLAM	0			4		

Tablo 11. Kurumdaki Mevcut Hizmetli/ Memur Sayısı

	Görevi	Erkek	Kadın	Eğitim Durumu	Hizmet Yılı	Toplam
1	Memur					
2	Hizmetli		2			

Tablo 12. Çalışanların Görev Dağılımı

Çalışanın Ünvanı	Görevleri
Okul /Kurum Müdürü	Öğretmenleri, personeli, öğrencileri ve velileri yönetir ve okulun günlük işleyişini denetler. Okul müdürleri, eğitim programlarını, öğretim metotlarını ve okul hedeflerini belirler ve bu hedeflerin gerçekleştirilmesi için çalışırlar
Müdür Yardımcısı	Okulun her türlü Eğitim-Öğretim, yönetim, öğrenci, personel, tahakkuk, yazışma, sosyal etkinlikler, yatılılık bursluluk, güvenlik, beslenme, bakım, nöbet, koruma, temizlik, düzen ve halkla ilişkiler gibi işleri ile ilgili olarak okul müdürü tarafından verilen görevleri yapar
Öğretmenler	-Kendilerine verilen ve yetkili sayıldıkları dersleri okutmak. -Okuttukları derslerle ilgili uygulama ve deneyleri yapmak. -Serbest çalışma saatlerinde öğrencileri gözetlemek. -Ders dışında okulun eğitim öğretim ve yönetim işlerine katılmak. -Kanun yönetmelik ve emirlerle tespit edilen ödevleri yapmak. -Öğrencilerin sorunlarıyla ilgilenmek.
Yönetim İşleri ve Büro Memuru	Okulun her türlü Eğitim-Öğretim, yönetim, öğrenci, personel, tahakkuk, yazışma, sosyal etkinlikler, yatılılık bursluluk, güvenlik, beslenme, bakım, nöbet, koruma, temizlik, düzen ve halkla ilişkiler gibi işleri ile ilgili olarak okul müdürü tarafından verilen görevleri yapar
Yardımcı Hizmetler Personeli	Okulun her türlü bakım, koruma, temizlik, düzen gibi işleri ile ilgili olarak okul müdürü tarafından verilen görevleri yapar

Tablo 13. Okul/kurum Rehberlik Hizmetleri

Mevcut Kapasite				Mevcut Kapasite Kullanımı ve Performans					
Psikolojik Danışman Norm Sayısı	Görev Yapan Psikolojik Danışman Sayısı	İhtiyaç Duyulan Psikolojik Danışman Sayısı	Görüşme Odası Sayısı	Danışmanlık Hizmeti Alan			Rehberlik Hizmetleri İle İlgili Düzenlenen Eğitim/Paylaşım Toplantısı vb. Faaliyet Sayısı		
				Öğrenci Sayısı	Öğretmen Sayısı	Veli Sayısı	Öğretmenlere Yönelik	Öğrencilere Yönelik	Velilere Yönelik
1	1	0	1	0	0	0	4	9	2

2.7.3. Teknolojik Düzey

Okul/kurumun teknolojik altyapısı ve teknolojiyi kullanabilme düzeyi belirlenir. Okul/kurumlarda derslerde ve ders dışı etkinliklerde kullanılmakta olan araç gereçlerin sayısı ve ihtiyaç durumu belirlenmelidir. Bu aşamada okul/kurumda hangi işlemlerin elektronik ortamda yapıldığı, gelecekte hangi iş ve işlemlerin elektronik ortamda yapılmasının düşünüldüğü de belirtilmelidir.

Tablo 15. Teknolojik Araç-Gereç Durumu

Araç-Gereçler	2024	İhtiyaç		
Bilgisayar	3	3		
Projeksiyon	1	1		
Fax ve Çok Fonksiyonlu Yazıcılar	2	2		

Okul/kurumun fiziki mekânlar açısından mevcut ve ihtiyaç durumunun da ortaya konulması gerekmektedir.

Tablo 16. Fiziki Mekân Durumu

Fiziki Mekân	Var	Yok	Adedi	İhtiyaç	Açıklama
Öğretmen Çalışma Odası	x		1		
Ekipman Odası	x		1		
Kütüphane		x		1	
Rehberlik Servisi	x		1	0	

Resim Odası		X		1	
Müzik Odası		x		1	
Çok Amaçlı Salon	x		1	0	
Spor Salonu		x		1	

2.7.4. Mali Kaynaklar

Kurumun mali kaynakları, bütçe büyüklüğü, döner sermaye, okul-aile birliği gelirleri, kantin vb. gelirler ve harcama kalemleri ortaya konulur. Bütçe işlemlerinin kim tarafından yürütüldüğü belirtilir. Enflasyon oranı da dikkate alınarak plan dönemi boyunca gerçekleşecek kaynak artışı tahmini olarak belirlenir.

Tablo 17. Kaynak Tablosu

Kaynaklar	2024	2025	2026	2027	2028
Genel Bütçe					
Okul Aile Birliği					
Özel İdare					
Kira Gelirleri					
Döner Sermaye					
Dış Kaynak/Projeler					
Diğer					
TOPLAM					

Okul/kurum bütçesinde giderler aşağıdaki başlıklar altında toplanabilir. Harcama türleri okul/kurumların özelliklerine göre çeşitlilik gösterebilir.

Tablo 18. Harcama Kalemler

Harcama Kalemi	Çeşitleri
Personel	Sözleşmeli olarak çalışan personelin (sekreter temizlik, güvenlik) ücret, vergi, sigorta vb. giderleri
Onarım	Okul/kurum binası ve tesisatlarıyla ilgili her türlü küçük onarım; makine, bilgisayar, yazıcı vb. bakım giderleri
Sosyal-sportif faaliyetler	Etkinlikler ile ilgili giderler
Temizlik	Temizlik malzemeleri alımı
İletişim	Telefon, faks, internet, posta, mesaj giderleri
Kırtasiye	Her türlü kırtasiye ve sarf malzemesi giderleri

Tablo 19. Gelir-Gider Tablosu

Yıllar	Gelir Miktarı	Gider Miktarı
2022	67.110,00 TL	44.340,00 TL
2023	93.743,00 TL	115,999,00TL

2.7.5. İstatistikî Veriler

Okul/kurumla ilgili her türlü sayısal veriler geriye dönük olarak (en az 3 yıllık) verilir. İstatistikî veriler kapsamında incelenecek hususlar;

- Öğrenci durumu (genel mevcut, ortalama sınıf mevcudu, mevcudu en fazla olan ve en az olan sınıf mevcudu sayısı, kaynaştırma eğitimine tabi öğrenci sayısı vs.)
- Öğrenci kursları (kurs açılan dersler, katılan öğrenci sayısı, görev alan öğretmenlerin sayısı, kursun akademik başarıya olan katkısı vs.)
- Okul/kurumun akademik başarısı (ulusal düzeyde yapılan sınavlarda başarı sağlayan öğrenci sayısı ve mevcuda oranı, il başarı sırası, sınıfını doğrudan geçen öğrenci sayısı/oranı, sınıf tekrarı yapan öğrenci sayısı/oranı vb.)
- Okul/kurumda yapılan sosyal faaliyetlerin (kutlamalar, anma günü, kermes vb.) neler olduğu, bunlarda görev alan öğretmen, öğrenci velilerin sayısı, katılım oranı belirtilir.
- Okul/kurumda yapılan kültürel faaliyetlerin (gezi, sergi vb.) neler olduğu; kültürel faaliyetlerde görev alan öğretmen, öğrenci velilerin sayısı, katılım oranı belirtilir.
- Okul/kurumun bilimsel araştırmaları (Okulun paydaşlarınca yapılan bilimsel araştırmalar belirtilir.),
- Okul/kurumun bilimsel yayınları (Okul/kurum ya da okul paydaşlarınca yayımlanan kitap, makale vb. bilimsel yayımlardan bahsedilir.),
- Spor kulübü faaliyetleri (Hangi branşlarda takım oluşturulduğu, antrenör sayısı, lisanslı öğrenci sayısı, bu alanda kazanılan başarılar, mezun olduktan sonra spora devam eden öğrenci sayısı vb. belirtilir.),

- Öğrenci devam durumu (öğrencilerin devamsızlık ortalaması, önceki yılda devamsızlıktan kalan öğrenci sayısı, bu yıl sürekli devamsızlık yapan öğrenci sayısı, önceden devamsız olup da devamı sağlanan öğrenci sayısı),
- Sosyal kulüplerin çalışması (kurulan sosyal kulüpler ve bunların gerçekleştirdiği projeler),
- Personel devam durumu (personelin sevk alma durumu, zorunlu izinler hariç alınan izin süreleri, sevk alma sıklığı-haftalık sevk sayısı-alınan rapor sayısı),
- Rehberlik hizmetleri (yararlanan öğrenci sayısı ve diğer faaliyetleri),
- Engelli öğrenciler için kolaylaştırıcı çalışmalar (engelli öğrencilerin sayısı ve engel çeşitleri ile bunların yaşamını kolaylaştırmak için alınan önlemler),
- Okulun dış çevre (MEB, belediye, AB, TÜBİTAK, MEM) tarafından düzenlenen faaliyet ve projelere katılma ve bu projelerden yararlanma durumu,
- Okul/kuruma ulaşım,
- Fiziki mekânlar (Spor salonu, çok amaçlı salon, BTS, laboratuvar, sınıflar, idari odalar, öğretmenler odası vs. kullanıma uygunluğu, kullanılma sıklığı, binanın dış ve iç ses yalıtımı, danışma, ziyaretçi odası vs. belirtilmelidir.),
- Kantin, yemekhane (kantinin işletilme biçimi, ihtiyacı karşılama düzeyi, okula getirisi, öğrencilerin dışarı gitmesini önleme durumu, faydaları),
- Isınma durumu (okulun nasıl ısıtıldığı, yakıt türü, ısınmanın tam sağlanıp sağlanmadığı, sağlanamıyorsa nedenleri, kalorifer görevlisinin eğitimi, belgesi),
- Sivil savunma çalışmaları (yangın tertibatı, yangın tüpü, ikaz alarm zili, elektrik tertibatının kontrolü, baca temizliği, kalorifer kazanının temizliği, sivil savunma tatbikatı vs.),
- Diğer araç ve gereçler (Okulda bulunan ders araçları genel olarak belirtilir etkin kullanımı ile ilgili yapılan çalışmalar ifade edilir.),
- Okul/kurumun yaptığı benzer okullarda olmayan ya da öncülüğünü okulun yaptığı diğer okullara da örnek olan çalışmalar, çevreye bu okuldan yayılan başarılı uygulamalar,
- Okul/kurumun iş birliği yaptığı kurum ya da kişiler, okulda ya da okulca düzenlenen panel, konferans vb. sunumlar,
- Okul/kurumun öncülük ettiği iyi işler, organizasyonlar, aldığı ödüller belirtilir.

2.8.Çevre Analizi (PESTLE)

Çevre analiziyle okul/kurum üzerinde etkili olan veya olabilecek politik, ekonomik, sosyo-kültürel, teknolojik, yasal çevresel dış etkenlerin tespit edilmesi amaçlanır. Dış çevreyi oluşturan unsurlar (nüfus, demografik yapı, coğrafi alan, kentsel gelişme, sosyokültürel hayat, ekonomik, sosyal, politik, kültürel durum, çevresel, teknolojik ve rekabete yönelik etkenler vb.) okul ve kurumun kontrolü dışındaki koşullara bağlı ve farklı eğilimlere sahiptir. Bu unsurlar doğrudan veya dolaylı olarak okul/kurumun faaliyet alanlarını etkilemektedir.

Bu bölümde, okul/kurumu etkileyen ya da etkileyebilecek dış çevre eğilimleri ve koşulları değerlendirilir.

Bu analiz ile elde edilen veriler, GZFT analizinin “fırsatlar” ve “tehditler” bölümlerinin oluşturulmasında zemin oluşturur. Tespit ile ihtiyaçların belirlenmesi ise stratejilerin geliştirilmesinde önemli bir rol oynayacaktır.

Söz konusu etkenlerin tespit edilmesinde PESTLE matrisinden faydalanılır.

Okul ve kurum dış çevrede meydana gelebilecek değişiklikleri sürekli olarak izleyerek analiz etmek, ortaya çıkabilecek fırsat-tehditleri önceden tahmin edip gerekli önlemleri almak zorundadır.

Okul/kurum içi analizde, sağlıklı bir şekilde ortaya konan güçlü ve zayıf yönler, çevre analizi aşamasında elde edilecek fırsatlar ve tehditler ile birlikte değerlendirilerek en uygun stratejiler belirlenmelidir.

Tablo 20. PESTLE Analiz Tablosu

Politik-Yasal etkenler	Ekonomik etkenler
<ul style="list-style-type: none">● Kalkınma Planı ve Orta Vadeli Program,● Bakanlık, il ve ilçe stratejik planlarının incelenmesi,● Yasal yükümlülüklerin belirlenmesi,● Oluşturulması gereken kurul ve komisyonlar,● Okul/kurum çevresindeki politik durum.	<ul style="list-style-type: none">● Okul/kurumun bulunduğu çevrenin genel gelir durumu,● İş kapasitesi,● Okul/kurumun gelirini arttırıcı unsurlar,● Okul/kurumun giderlerini arttırıcı unsurlar,● Tasarruf sağlama imkânları,● İşsizlik durumu,● Mal-ürün ve hizmet satın alma imkânları,● Kullanılabilir bütçe
Sosyokültürel etkenler	Teknolojik etkenler

<ul style="list-style-type: none">● Kariyer beklentileri,● Ailelerin ve öğrencilerin bilinçlenmeleri,● Aile yapısındaki değişimler (geniş aileden çekirdek aileye geçiş, erken yaşta evlenme vs.),● Nüfus artışı,● Göç,● Nüfusun yaş gruplarına göre dağılımı,● Hayat beklentilerindeki değişimler (Hızlı para kazanma hırısı, lüks yaşama düşkünlük, kırsal alanda kentsel yaşam),● Beslenme alışkanlıkları,● Değerler, mesleki etik kuralları vb.	<ul style="list-style-type: none">● Okul/kurumun teknoloji kullanım durumu● e- Devlet uygulamaları,● Dijital Platformlar üzerinden uzaktan eğitim imkânları,● Okul/kurumun sahip olmadığı teknolojik araçlar● Personelin ve öğrencilerin teknoloji kullanım kapasiteleri,● Personelin ve öğrencilerin sahip olduğu teknolojik araçlar,● Teknoloji alanındaki gelişmeler● Teknolojinin eğitimde kullanımı
Çevresel Etkenler	
<ul style="list-style-type: none">● Hava ve su kirlenmesi,● Toprak yapısı,● Bitki örtüsü,● Doğal kaynakların korunması için yapılan çalışmalar,● Çevrede yoğunluk gösteren hastalıklar,● Doğal afetler (deprem kuşağında bulunma, Covid 19, kene vakaları vb.)	

2.9. GZFT Analizi

Durum analizi kapsamında kullanılacak temel yöntemlerden birisi de GZFT analizidir. Bu analiz, okul/kurumu etkileyen koşulların sistematik olarak incelendiği bir yöntemdir. Bu kapsamda, okul/kurumun güçlü ve zayıf yönleri ile okul/kurum dışında oluşabilecek fırsatlar ve tehditler belirlenir.

Bu yaklaşım, planlama yapılırken okul/kurumun güçlü ve zayıf yönleri ile karşı karşıya olduğu fırsatları ve tehditleri analiz etmeye ve geleceğe dönük stratejiler geliştirmeye yardımcı olur. Bu analiz, stratejik planlama sürecinin diğer aşamaları için temel teşkil eder. Stratejik planın başarılı bir şekilde uygulanmasında okul/kurum tarafından belirlenen stratejilerin GZFT analizi sonuçlarıyla uyumlu olması önemlidir.

2.9.1. Güçlü ve Zayıf Yönler

Tablo 21. GZFT Listesi

GÜÇLÜ YÖNLER		
Eğitim ve Öğretime Erişim	Eğitim ve Öğretimde Kalite	Kurumsal Kapasite
<ol style="list-style-type: none">Okulumuz merkezde ve büyükşehirde olmasıVelilerimizin sosyal-ekonomik düzeyinin iyi olmasıYetiştirme kurslarının olmasıVelilerin öğretmenlerle kolay iletişim kurmasıOkul bahçesinin büyük olmasıVeli toplantılarına katılımın yüksek oranda sağlanıyor olmasıOkul çalışanlarının işbirliğine açık olmasıOkulda tekli eğitim yapılmasıDers başlama saatinin geç olması	<ol style="list-style-type: none">Eğitim kadrosunun tecrübeli ve dinamik olmasıTüm branşlarda yeterli öğretmenin bulunmasıOkulda çok amaçlı salonun olmasıOkulda fen laboratuvarının olması ve aktif bir şekilde kullanılmasıTeknolojik donanımın yeterli olmasıOkulumuzun tam gün eğitim yapmasıVeli öğretmen işbirliğinin güçlü bir şekilde uygulanmasıMevcut personelin Tecrübe ve gücünü çalışmalara yansıtıyor olmasıKısıtlı olanaklara rağmen sosyal faaliyetlerin çok iyi bir şekilde yürütülmesiÖğretmenlerin sınıflarda etkileşimli tahta dan yararlanabilmesi.Okula ulaşımın kolay olmasıOkul servislerinin olmasıDosyalama ve arşiv bölümünün düzenli olmasıGüvenlik önlemlerinin olmasıKameraların olması	<ol style="list-style-type: none">Öğretmen başına düşen öğrenci sayısının istenen seviyede olmasıÜniversitelerle iletişim içinde olunmasıSınıfların teknolojik donanıma sahip olmasıÖğrenci devamsızlığı ve disiplin olaylarının az olması.Yönetimin kadrosunun yeniliğe açık olmasıTemizlik, kırtasiye malzemeleri her türlü ihtiyaçların zamanında karşılanması
ZAYIF YÖNLER		
<ol style="list-style-type: none">Özel eğitim sınıfının olmamasıOkul öncesi sınıfının olmamasıHayat boyu kapsamında yeterli eğitim verilememesiTeneffüs saatlerinin yetersiz olması	<ol style="list-style-type: none">Okulun başlangıç ve bitiş saatlerinden dolayı sosyal faaliyetlerHalk eğitim merkezi ile işbirliğinin az olmasıKapalı spor salonunun yetersiz olmasıOkul kütüphanesinin yetersiz olması	<ol style="list-style-type: none">Okulumuzun fiziksel kapasitesinin yetersiz olmasıKantinin fiziksel kapasitesinin yetersiz olması.

2.9.2. Fırsatlar ve Tehditler

Fırsatlar, okul/kurumun kontrolü dışında ortaya çıkan ve okul/kurum için avantaj sağlaması muhtemel olan etken ya da durumlardır. Tehditler ise okul/kurumun kontrolü dışında gerçekleşen ve olumsuz etkilerinin önlenmesi ya da sınırlandırılması gereken unsurlardır. Okul/kurumu etkileyebilecek politik, ekonomik, sosyokültürel, teknolojik ya da siyasi etkenlerin bu kapsamda değerlendirilmesi gerekir.

Güçlü ve zayıf yönler ile fırsatlar ve tehditler arasında duruma göre geçişkenlik olabilir. Örneğin, personel sayısının az olması zayıf bir yön olabileceği gibi personel, okul/kurumun kontrolü dışında bütçe imkânları çerçevesinde okul/kuruma tahsis edildiği için bir tehdit olarak da değerlendirilebilir. Aynı şekilde bütçe imkânlarının iyi olması güçlü yön olabileceği gibi okul/kurumun talep ettiği ödeneği merkezi bütçeden alabilmesi nedeniyle fırsat olarak da algılanabilir.

GZFT analizinde aşağıdaki faktörlerin dikkate alınması gerekir:

- Çevre analizi bulguları, üst politika belgelerinde yer alan amaçlar ve politikalar ile kurumsal sorumluluklar
- Okul/kurumların önceki dönem stratejik planında da yer alan ilgili amaç ve hedefleri
- Toplantı Tutanakları (zümre toplantıları, veli toplantıları vd.)
- Paydaş analizi sonuçları

GZFT analizi sonuçlarının değerlendirilmesinin ilk aşamasında, güçlü ve zayıf yönler ile fırsatlar ve tehditler (Tablo 21) kullanılarak belirlenir. GZFT analizi sonuçları Tablo 21'deki gibi tek bir liste hâlinde verilebileceği gibi faaliyet alanlarına göre gruplandırılarak da sunulabilir.

Tablo 22. GZFT Stratejileri

FIRSATLAR		
Eğitim ve Öğretime Erişim	Eğitim ve Öğretimde Kalite	Kurumsal Kapasite
<ol style="list-style-type: none"> 1. Velilerimizin eğitim öğretimin önemi konusunda bilinçli olması 2. Kız çocukların eğitim almaları konusunda zorluk çekmemeleri, 3. Velilerin ekonomik açıdan güçlü olmaları ve çocuklarını desteklemeleri 4. Okulumuza ulaşım konusunda sıkıntı yaşanmaması 5. Okul çevresinde fazla alışverişin olmaması 6. Okul servisinin olması 7. Öğretmenler arası yeniliklere açık olması 	<ol style="list-style-type: none"> 1. Büyükşehirde olmak 2. Üniversitelere yakın olmak ve çok sayıda üniversitenin olması 3. Halk eğitimle iletişimin kolay olması 4. Öğretmenlerin teknolojiye hakim olmaları 5. Okulumuzda sınıflarda 6. Gerekli yardımcı kaynakları temin kolaylığı 7. Velilerin sosyo ekonomik durumlarının iyi olması 8. Öğretmenler arası işbirliğinin iyi olması 9. Okul personelinin işbirliğine açık olma 	<ol style="list-style-type: none"> 1. Okulumuzda rehber öğretmen sayısının yeterli olması 2. Okulumuzun bahçesinin geniş olması 3. Çevre esnafının olumlu etkileri 4. Okul arazisinin ek bina yapımına müsait olması 5. Gerekli yardımcı kaynakları temin kolaylığı
Tehditler		
Eğitim ve Öğretime Erişim	Eğitim ve Öğretimde Kalite	Kurumsal Kapasite
<ol style="list-style-type: none"> 1. Okulumuzun üst kısmında bulunan okul binalarının bulunduğu zeminin kayması 2. Öğrenci devamsızlığı 3. Öğrencilerin iletişim araçlarını amacına uygun kullanmamaları 	<ol style="list-style-type: none"> 1. Öğrencilerin kitap okuma alışkanlıklarının olmaması 2. İnternet ortamında oluşan bilgi kirliliği doğru ve Tehditler güvenilir bilgiyi ayırt etme güçlüğü 	<ol style="list-style-type: none"> 1. Bakanlık bütçesinin okul ve kurumların ihtiyaçlarını karşılayacak düzeyde olmaması 2. Gelişen ve değişen teknolojiye uygun donatım maliyetinin yüksek olması 3. Medyada eğitim ve öğretime ilişkin çoğunlukla olumsuz haberlerin ön plana çıkarılması

2.10 Tespit ve İhtiyaçların Belirlenmesi

Durum Analizi Aşamaları	Tespitler	İhtiyaçlar
Uygulanmakta Olan Stratejik Planın Değerlendirilmesi	İzleme ve değerlendirme çalışmalarında eksiklikler saptanmıştır.	İzleme ve değerlendirme için etkin bir sistem kurulması
Paydaş Analizi	Aileler ile iletişim ve iş birliği yetersizdir.	Aileler ile ilişkileri güçlendirecek bir ekosistemin kurulması
Okul İçi Analiz	Öğrencilerin öğrenme stilleri arasında en yüksek yüzde (%80) sosyal öğrenmedir.	İş birlikçi öğretim tekniklerine ağırlık verilmesi

3. GELECEĐE BAKIŐ

GeleceĐe bakıő s¼recinde okul/kurum misyon, vizyon ve temel deĐerler bildirimlerini belirler. Misyon, vizyon ve temel deĐerler, okul/kurumun uzun vadede idealleri doĐrultusunda ilerleyebilmesi i¼in y¼nlendiricilik iŐlevi g¼r¼r. Okul/kurum, bu aŐamada misyon ve vizyonlarını ifade edecek, temel deĐerlerini belirleyecek, temalarını, ama¼larını, hedeflerini ve stratejilerini ortaya koyacaklardır.

Okul/kurumun geleceĐe bakıŐını belirlemede birinci derecede sorumlu kiŐi ¼st y¼neticidir. ¼st y¼netici (okul/kurum m¼d¼r¼), stratejik plan d¼neminin ¼tesine ge¼en geleceĐe bakıŐın geliŐtirilmesinde Okul/kurum Strateji GeliŐtirme Kurulu'nun g¼r¼Ő¼n¼ almalıdır.

GeleceĐe bakıő, okul/kurumun uzun vadede neyi, hangi temel deĐerler ¼er¼evesinde baŐarmak istediĐini ifade etmekte olup Őu sorulara cevap verir;

- Hangi misyonu (ana g¼rev ve sorumlulukları) yerine getirmek i¼in varız?
- Uzun vadede baŐarmak istediĐimiz vizyonumuz (idealimiz) nedir?
- Misyonumuzu yerine getirip vizyonumuza ulaŐmaya ¼alıŐırken ne t¼r bir ¼alıŐma felsefesini ve deĐerleri esas almalıyız?

¼st y¼netici tarafından strateji geliŐtirme kurulu ve stratejik planlama ekibine, geleceĐe bakıŐın detaylarının belirlenmesi i¼in bir perspektif verilir. GeleceĐe bakıő ile stratejik planın sonraki ¼alıŐmalarının bu perspektif temelinde y¼r¼t¼lmesi gerekir.

3.1. Misyon

Okulumuz için belirlenmiş olan eğitim-öğretim programını, çevre faktörlerini de dikkate alarak, etkili ve verimli bir şekilde uygulamak, öğrencilerin kabiliyetlerine ve inançlarına uygun bir eğitim hizmeti sunmak, onların sosyal, kültürel ve ekonomik ihtiyaçlarını karşılayacak yeteneklerini geliştirmelerine ortam hazırlamak ve okulda öğrenmenin kalitesini artırmak temel işlevimizdir. Bizler öğrencilerimizin bireysel özelliklerine göre gelişmelerini sağlamak, onlara özgür düşünebilme yeteneğini kazandırmak ve demokratik bireyler olmalarını sağlayarak onların yüzyılın gelişen ihtiyaçlarına cevap verebilecek düzeye çıkarılması adına topluma yararlı bireyler olarak yetiştirilmesi için varız.

Türk Milli Eğitiminin amaçları ışığında; dünü, bugünü ve geleceği bütünleştirerek, erdemli insan olmanın idealini ve değişimi yaşayacak özgün, etkili ve nitelikli bir okul toplumu oluşturmaktır. Atatürk ilke ve inkılapları doğrultusunda; Doğru, Dürüst, Çağdaş, Araştırmacı, Özgüvenini kazanmış, Güzel ülkemizi; Hak ettiği yere getirmek için, Sürekli çalışan, Bireyler yetiştirmektir. Sonuç olarak, herkesin kendini değerli hissettiği ve geliştirme imkânı bulduğu bilgi ve hoşgörü iklimine sahip okul olmaktır.

3.2. Vizyon

Vizyonumuzda ifadesini bulan model bir okul

Öğrenciyi merkeze alan bir okul

Sağlıklı Temiz ve Hijyenik bir okul

Çoklu Zeka Kuramını Derslerde uygulayan bir okul

Toplam Kalite Yönetimi Felsefesini benimsemiş ve bu doğrultuda eğitim öğretim veren bir okul

Başarının ancak takım çalışmasıyla gerçekleşeceğini bilen bir okul

Kararlarını elde edilen sonuçlara göre alan bir okul

Milli Eğitim bakanlığı Okul öncesi ve İlköğretim

Kurumları Yönetmeliğine uygun eğitim veren bir okul

Başarı elde etmek isteyen ve başarıyı ödüllendiren bir okul

Eğitim öğretim kalitesini artırmak için bütün imkanları seferber eden bir okul

Hizmet verdiğimiz bireylerin ihtiyaçlarını belirleyip bunları karşılamaya çalışan bir okul

Topluma Milli değerleri yaşamasını bilen inançlara

saygılı ahlaklı sorumluluk sahibi bireyler yetiştirmek için

3.3. Temel Deęerler

Topluma nitelikli insan yetiřtirme sorumluluęu ve anlayıřı ile en üst çabayı sarf ederek kaliteli eęitim öęretim yapmaktır.

4. AMAÇ, HEDEF VE PERFORMANS GÖSTERGESİ İLE STRATEJİLERİN BELİRLENMESİ

Strateji geliştirme, geleceęe yönelik “ideal” ve “ortak” bakıřı yansıtır. Belirlenen vizyona ulařmak için durum analizi sonucunda ortaya çıkan ihtiyaçlar çerçevesinde amaçlar ve bu amaçları gerçekleřtirmeye yönelik hedefler belirlenir. Taslak amaç ve hedeflere iliřkin çalıřmalar stratejik planlama ekibinin koordinasyonunda yürütülür. Bu çalıřmalar çerçevesinde, her bir hedef için hedef kartları oluřturulur.

4.1. Amaçlar

Vizyonu gerçekleřtirmek ve misyonu yerine getirmek için ele alınması gereken başlıca alanları belirtirler. Belirlenen amaçlar; okul/kurumun durum analizinde ulařılan tespitler ve ihtiyaçlarla uyumlu ve vizyona ulařmaya yönelik okul/kurumun kurumsal dönüşümünü destekleyecek nitelikte olmalıdır. Amaçlar, okul/kurumun misyonunun gerçekleştirilmesine katkıda bulunur. İddialı ama gerçekçi ve ulařılabilir olmalı ve hedefler için bir çerçeve çizmelidir. Orta ve uzun vadeli bir zaman dilimini kapsar nitelikte olmalıdır. Üst politika belgesi olan stratejik planlarda yer alan amaçlarla uyumlu ve amaçları tamamlayıcı nitelikte olmalıdır.

Amaçlar; üst politika belgeleriyle okul/kuruma verilmiř görevlerin yanı sıra okul/kuruma özgü iřler ve yeni politikalarla ilgili olan ihtiyaçları da kapsar. Ulařılmak istenen nihai sonucu açık bir řekilde ifade etmelidir.

Amaçlar belirlenirken Tespitler ve İhtiyaçlar Tablosu’ndan (Tablo 23) faydalanılır. Taslak amaçlar, stratejik planlama ekibi tarafından belirlenir.

Okul/kurumların stratejik planlarında yer alan amaç sayısının en az üç, en fazla yedi olması ve bu amaçların Eğitime Öğretime Erişim ve Katılım, Eğitim Öğretimde Kalite ve Kurumsal Kapasitenin Geliştirilmesi temalarına yönelik oluşturulması gerekir.

4.2. Hedefler

Hedefler, amaçların gerçekleştirilmesine yönelik öngörülen çıktı ve sonuçların tanımlanmış bir zaman dilimi içerisinde nitelik ve nicelik olarak ifadesidir. Hedeflerin miktar ve zaman cinsinden ifade edilebilir olması gerekmektedir. Hedefler; okul/kurumun misyon, vizyon, temel değerleri ve amaçlarıyla tutarlı olması gerekir. Durum analizinde ulaşılan tespitler ve ihtiyaçlarla uyumlu olmalıdır. Açık, anlaşılabilir, somut, ölçülebilir, sonuç odaklı zaman çerçevesi belirli bir şekilde oluşturulmaları gerekmektedir. Dikkate alınması gereken hedef riskleri tespit edilmeli, hedef gerçekleştirmelerinin nasıl ölçüleceği hedef kartında belirtilmelidir.

Miktar ve zaman bağlamında ifade edilen hedefler en az bir, en fazla beş performans göstergesiyle birlikte sunulur. Bu göstergelerden biri hedef içerisinde yer alan performans göstergesidir.

Uygulanabilir olması açısından her bir amaca yönelik en az iki, en fazla beş hedef belirlenmelidir.

4.3. Performans Göstergeleri

Performans göstergeleri, okul/kurumun hedeflerine ne kadar etkili bir şekilde ulaştığını gösteren ve performansının ölçülebilir ölçümlerdir. Belirli bir faaliyetin başarı düzeyini veya arzu edilen bir hedefe doğru ilerlemeyi değerlendirmek için yaygın olarak kullanılır. Bir faaliyetin hedeflerle karşılaştırıldığında gerçekleştirilip gerçekleştirilmediğini veya nasıl gerçekleştirildiğini ölçmeyi mümkün kılacak göstergelerdir. Doğru yapılandırılmış göstergeler, izleme ve değerlendirmenin kaliteli olmasını sağlayacaktır.

- Bir faaliyetin ne kadar iyi çalıştığını gösterir,
- Genel performans hakkında veri sağlar,
- Okulun ne yaptığının genel resmine katkıda bulunur,
- İyileştirme ve geliştirme alanlarını belirlerler,
- Nereye müdahale edileceğini belirler,
- İlerlemeyi ölçer.

TEMA I: EĞİTİM VE ÖĞRETİME ERİŞİM

Stratejik Amaç 1

Bütün bireylerin eğitim ve öğretime adil şartlar altında erişmesini sağlamak.

Stratejik Hedef 1.1.

Plan dönemi sonuna kadar dezavantajlı gruplar başta olmak üzere, eğitim ve öğretimin her tür ve kademesinde katılım ve tamamlama oranlarını artırmak.

Performans Göstergeleri

No	Performans Göstergeleri	Önceki Yıllar	Hedef				
		2023	2024	2025	2026	2027	2028
1.1.1.	Temel eğitimden ortaöğretime geçişte ilk beş tercihinden birisine	0	2	3	5	7	9
1.1.2.	Örgün eğitimde 10 gün ve üzeri devamsız öğrenci oranı	%2	%1,5	%1,2	%1	%0,5	%0,5
1.1.3.	Yetiştirme kurslarına katılım oranları	%0,5	%5	%10	%15	%20	%25

Okulumuzun sorumlu olduğu bölgede ilköğretim çağındaki tüm çocuklar okula devam etmektedir. Öğrencilerin akademik başarılarını geliştirmek, aileleri bu konuda bilinçlendirmek, yetiştirme kurslarımızdan mümkün olduğu kadar çok öğrencinin yararlanmasını sağlamak hedeflerimizdendir.

Öğrencilerimizin okula devamı konusunda sürekliliğin sağlanması, öğrencilerin aidiyet duygularının gelişmesi için sık sık ödüllendirilmesi, okuldaki faaliyetlerden mümkün olduğunca çok öğrencinin yararlanmasının sağlanması hedeflerimizdendir.

Tedbirler

No	Tedbir	Eylemden Sorumlu Birimler	Eylemin Ana Sorumlusu	Eylem Tarihi
1.	Okulda açılan yetiştirme kursları hakkında öğrenci ve velilere yönelik seminerler verilmesi	Müdür Yardımcısı Ogye Ekip Üyeleri/Kalite Kurulu Kulüpler OAB Vb.	Müdür Yardımcısı	Eşit aralıklarda yıl içinde dağıtılacak
2.	Mesleki rehberlik çalışmaları	Müdür yardımcısı Rehberlik servisi Sınıf öğretmenleri	Müdür Yardımcısı	Eylül-Kasım-Nisan-Haziran
3.	Ortak sınavlara yönelik farkındalık eğitimi	Müdür yardımcısı Rehberlik servisi Sınıf öğretmenleri	Müdür Yardımcısı	Şubat-Mart-Nisan-Mayıs
4.	Devamsız öğrencilerin velilerine ev ziyaretleri yapmak	Müdür yardımcısı Rehberlik servisi Sınıf öğretmenleri	Müdür Yardımcısı	Her ayın son haftası
5.	Öğrencilere devamsızlık konusunda bilgi verilmesi	Müdür yardımcısı Rehberlik servisi Sınıf öğretmenleri	Müdür Yardımcısı	Yıl içerisinde yapılacak
6.	Okul öğretmenleriyle toplantılar düzenleyip öğretmenlerin yetiştirme kurslarına katılımlarını sağlamak	Okul müdürü Müdür yardımcısı	Müdür Yardımcısı	Yıl içerisinde yapılacak

TEMA II: EĞİTİM VE ÖĞRETİMDE KALİTENİN ARTIRILMASI

Eğitim ve öğretimde kalitenin artırılması başlığı esas olarak eğitim ve öğretim faaliyetinin hayata hazırlama işlevinde yapılacak çalışmaları kapsamaktadır.

Bu tema altında akademik başarı, sınav kaygıları, sınıfta kalma, ders başarıları ve kazanımları, disiplin sorunları, öğrencilerin bilimsel, sanatsal, kültürel ve sportif faaliyetleri ile istihdam ve meslek edindirmeye yönelik rehberlik ve diğer mesleki faaliyetler yer almaktadır.

Stratejik Amaç 2:

Bütün öğrencilere ulusal ve uluslararası ölçütlerde bilgi, beceri, tutum ve davranışın kazandırılması ile girişimci, yenilikçi, yaratıcı, dil becerileri yüksek, iletişime ve öğrenmeye açık, öz güven ve sorumluluk sahibi sağlıklı ve mutlu bireylerin yetişmesine imkân sağlamak.

Stratejik Hedef 2.1

Bütün bireylerin bedensel, ruhsal ve zihinsel gelişimlerine yönelik faaliyetlere katılım oranını ve öğrencilerin akademik başarı düzeylerini artırmak. Eğitimin en önemli amaçlarından biri bireylerin gizli potansiyellerini en üst düzeye çıkararak kendini gerçekleştirmesine olanak sağlamaktır.

Performans Göstergeleri

NO	PERFORMANS GÖSTERGESİ			Önceki Yıllar	Hedef				
				2023	2024	2025	2026	2027	2028
1.1.1	Not Ortalaması	8.Sınıf	Türkçe	71,86	73	75	77	79	81
			Matematik	52,30	53	53,50	54	55	56
			Fen ve Teknoloji	61,85	63	65	67	69	71
			Yabancı Dil	50,88	52	54	56	58	60
			İnkılap Tarihi	67,73	68	68,15	69,15	69,55	70
			Din Kültürü	92,61	93	93,50	93,75	94,5	95
1.1.2	Sanat, bilim, kültür ve spor alanlarında en az bir faaliyete katılan öğrenci oranı			%10	%13	%17	%22	%30	%31
1.1.3.	Öğrenci başına okunan kitap sayısı			3	3	4	4	5	7
1.1.4.	Yaptırım uygulanan öğrenci oranı			0	0	0	0	0	0
1.1.5.	Yarışmalara katılan öğrenci sayısı			10	25	40	55	75	85

No	Tedbir	Eylemin Ana Sorumlusu	Eylem Tarihi
1.	Yetiştirme kurslarına katılım oranlarını artırmak için çalışmalar yapmak.	Okul müdürü	Yıl içinde yapılacak
2.	Bakanlık tarafından yayınlanan kazanım değerlendirme testlerine verilen önemini arttırmak.	Okul müdürü	Yıl içinde yapılacak
2.	Velilere ve öğrencilere verimli ders çalışma yöntemlerinin anlatılması	Müdür Yardımcısı	Yıl içinde yapılacak
3.	Öğrencilere ve velilere kitap okumanın önemini anlatmak	Müdür Yardımcısı	Ekim-Kasım-Aralık Şubat-Mart-Nisan
4.	Sanat, bilim, kültür ve spor alanlarında faaliyetler düzenlemek	Müdür Yardımcısı	Eşit aralıklarla yıl içinde dağıtılacak
5.	Sağlıklı beslenme ile ilgili, öğretmen, öğrenci ve veli bilgilendirme semineri	Müdür Yardımcısı	Eylül- Haziran

Bireylerin kendini gerçekleştirme için uygun ortamlar sunmak “spor, müzik, resim, tiyatro, şiir dinletileri”, eğitim öğretim ortamının da bu etkinliklerin yapılmasına elverişli hale getirilmesi hedeflenmektedir.

Dersin işlenişinin öğrencilerin kendilerini ifade edecek şekilde yapılması” eğitici drama, grup çalışması vb.” çalışmaların artırılması hedeflenmektedir.

Öğrencilerin kendini gerçekleştirme, problem çözme, çatışma çözme becerilerini geliştirmek amacıyla ders ve ders dışı etkinlikler de buna yönelik çalışmaların artırılarak devam etmesi hedeflenmektedir.

Stratejik Hedef 2.2.

Etkin bir rehberlik anlayışıyla, öğrencilerimizi ilgi ve becerileriyle orantılı bir şekilde üst öğrenime veya istihdama hazır hale getiren daha kaliteli bir kurum yapısına geçilecektir.

Hayat boyu öğrenme yaklaşımı çerçevesinde, işgücü piyasasının talep ettiği beceriler ile uyumlu bireyler yetiştirerek istihdam edilebilirliklerini artırmak.

Performans Göstergeleri

No	Performans Göstergesi	Eski Yıllar		Hedef			
		2023	2024	2025	2026	2027	2028
2.2.1 .	Öğrenci Meslek Gezileri	2	3	3	4	5	7
2.2.2 .	Sınıflarda Yapılan Meslek Tanıtımları	1	2	2	2	3	5

Bireylerin meslek seçimi hayatlarında yapacakları önemli seçimlerden biridir. Bunun için bireyin ilgi ve yeteneklerini keşfetmesi, üst öğrenim kurumları hakkında bilgi sahibi olması kurumumuzca hedeflenmektedir.

No	Tedbir	Eylemden Sorumlu Birimler	Eylemin Sorumlu su	Eylem Tarihi
1.	Akademik benlik kavramı ölçeği uygulanması	Rehberlik Servisi Müdür yardımcısı	Rehberlik Servisi	Yıl içinde planlanacak
2.	Meslek tanıtım toplantıları düzenlemek	Rehberlik Servisi Müdür yardımcısı	Rehberlik Servisi	Eşit aralıklarla yıl içinde dağıtılacak
3.	Değişik meslek guruplarından kişiler getirip öğrencilere meslekleriyle ilgili bilgi vermelerini sağlamak	Rehberlik Servisi Müdür yardımcısı	Rehberlik Servisi	Kasım-Şubat-Mayıs

Stratejik Hedef 2.3

Eğitimde yenilikçi yaklaşımlar kullanılarak bireylerin yabancı dil yeterliliğini ve uluslararası öğrenci/öğretmen hareketliliğini artırmak

Performans göstergeleri

No	Performans Göstergesi	Eski Yıllar		Hedef			
		2023	2024	2025	2026	2027	2028
2.3.1.	Temel eğitimden ortaöğretime geçişte yabancı dil net ortalaması	3,58	4	4,5	5	5,5	
2.3.2.	Uluslararası hareketlilik programlarına/projelerine katılan öğrenci sayısı	0	1	2	3	5	6
2.3.3.	Yabancı dil dersi yılsonu puanı ortalaması	57,5	60	62,5	65	67	70
2.3.4.	AB Eğitim ve Gençlik Programları kapsamında yapılan kurumsal/bireysel proje başvuru sayısı	0	1	2	3	5	6

Sürekli değişen, ülkelerin dillerin kültürlerin sürekli etkileşim halinde bulunduğu küreselleşen dünyada dil öğrenmek, farklı kültürleri tanımak, iş bulabilmek ve kendini geliştirmek için daha da önem kazanmıştır. Bu sebeple eğitim öğretimde yabancı dil eğitimi-öğretimi, bireylerin okul hayatı ve iş hayatı boyunca etkin bir şekilde yabancı dil konuşabilmelerini sağlayabilecek nitelikte olmalıdır. Farklı kültürleri tanıma bireylerin olaylara ve dünya ya bakış şekillerini değiştirmekte, farklılıkları zenginlik görmelerine yardımcı olmaktadır. Gelişmiş veya gelişmekte olan ülkeler başta olmak üzere bütün dünyada bireyleri en az bir yabancı dili öğrenmesi zorunluluk haline gelmiştir.

Bu hedefin yenilikçi yaklaşımlar kullanılarak gerçekleştirilmesi bireylerin yabancı dil yeterliliğine ve uluslararası öğrenci\öğretmen hareketliliğini artıracaktır.

Tedbirler

No	Tedbir	Eylemden Sorumlu Birimler	Eylem Tarihi
	Her ünite sonunda İngilizce dersinden düzenli olarak deneme sınavları	İngilizce öğretmenleri Müdür yard.	Her ayın sonunda
	Öğrencileri yetiştirme kurslarına yönlendirmek	Müdür Yardımcısı Sınıf öğretmeni	Tüm yıl boyunca
	E Twinning ve Erasmus projeleri kapsamında hazırlanan projelerle uluslar arası hareketliliğe katılmak	İngilizce öğretmenleri Müdür yardımcısı	Yıl içinde planlanacak
	Öğrencilere değişik kültürleri tanıtması kapsamında dönem sonunda İngilizce tiyatrolar hazırlanması ve sunulması	İngilizce öğretmenleri Müdür yardımcısı	Ocak-Haziran

TEMA III: KURUMSAL KAPASİTE

Stratejik Amaç 3

Beşeri, fiziki, mali ve teknolojik yapı ile yönetim ve organizasyon yapısını iyileştirerek eğitime erişimi ve eğitimde kaliteyi artıracak etkin ve verimli işleyen bir kurumsal yapıyı tesis etmek.

Stratejik Hedef 3.1

Okul hizmetlerinin etkin sunumunu sağlamak üzere insan kaynaklarının yapısını ve niteliğini geliştirmek.

Performans Göstergeleri

No	Gösterge	Önceki Yıllar	Hedef				
		2023	2024	2025	2026	2027	2028
2.3.5.	Personel Başına Düşen Yıllık Hizmet İçi Eğitim Sayısı	2	3	5	7	9	10
2.3.6.	Okulumuzda Uluslararası Hareketlilik Programına Katılan Personel Sayısı	0	1	2	3	5	7
2.3.7.	Öğretmenlerin Katıldığı Yarışmalar	0	1	2	3	5	7
2.3.8.	Okulumuzun Fiziki Koşullarının Engelli Bireyler Uygun Olması Oranı	%100	%100	%100	%100	%100	%100

Öğrencilerin eğitim-öğretim ortamından en üst düzeyde yararlanmaları, ancak nitelikli personel sayesinde mümkün olabilir. Bunun için personelin istek ve ihtiyaçlarına uygun eğitim almalarını sağlamak, bunları uygulayacak ortam hazırlamak okulumuzun hedeflerindedir.

Tedbirler

No	Tedbir	Eylemden Sorumlu Birimler	Eylemin Ana Sorumlusu
1	Öğretmenlerimizin ihtiyaçlarına uygun hizmet içi seminerlerin planlanması	Müdür Yrd Rehberlik servisi	Okul Müdürü
2	Okulumuzdan uluslararası bir proje başvurusu yapmak veya bir projeye ortak olmak	Müdür yrd. İngilizce öğrt. Komisyon	Okul Müdürü
3	Okulumuzun fiziksel koşulları engelli bireylerin eğitim ve öğretime erişimlerini kolaylaştıracak şekilde düzenlenecektir.	Okul müdürü Müdür Yrd. OAB	Okul Müdürü
4	Öğretmenlerimiz arasında sosyal etkinlikler düzenlenerek motivasyonları artırılabilecek	Müdür Yrd. Komisyon	Müdür Yrd.

Stratejik Hedef 3.2

Plan dönemi sonuna kadar, belirlenen kurum standartlarına uygun eğitim ortamlarını tesis etmek ve etkin, verimli bir mali yönetim yapısı oluşturmak.

Performans Göstergeleri

No	Gösterge	Önceki	Hedef				
		Yıllar	2023	2024	2025	2026	2027
2.3.9.	Okul bahçesindeki oyun alanından yararlanılması	248	350	400	450	500	600
2.3.10.	Çok amaçlı salonundan faydalanan öğrenci sayısı	248	350	400	450	500	600
2.3.11.	Futbol sahasından yararlanan öğrenci sayısı	248	350	400	450	500	600
2.3.12.	Çok amaçlı salon veya konferans salonunda faaliyete katılan öğrenci oranı	248	350	400	450	500	600
2.3.13.	Kütüphaneden yararlanan öğrenci oranı	%40	%50	%60	%70	%80	%90
2.3.14.	Hayırseverler ile görüşme sayısı	1	3	5	7	9	
2.3.15.	Eğitim ortamlarının iş güvenliği kurallarına göre düzenlenmesi	%70	%75	%80	%85	%90	%90

Öğrencilerin bireysel gelişimlerini desteklemek için uygun eğitim ortamı, fiziki yapının gelişimlerine uygun olması oldukça önemlidir.

Öğrencilerin sosyal gelişimini desteklemek için oyun alanlarının artırılması ve etkin bir şekilde kullanılması hedeflenmektedir.

No	Tedbir	Eylemden Sorumlu Birimler	Eylemin Ana Sorumlusu	Eylem Tarihi
1	Okul bahçesindeki oyun bahçesinin genişletme çalışması yapılacak	Okul Müdürü	Okul Müdürü	Yıl içinde
2	Okul öncesi öğrencilerinin kullandığı oyun salonu düzenlenecek	Okul Müdürü Müdür Yrd.	Okul Müdürü	Yıl içinde
3	Çok amaçlı salonun daha düzenli ve verimli kullanılması için çalışmalar yapılacak	Müdür Yrd	Müdür Yrd.	Yıl içinde
4	Kütüphanenin daha verimli kullanılması için çalışmalar yapılacak	Kütüphane Kulüp	Kütüphane Kulübü	Yıl içinde
5	Okulun ihtiyaçlarının giderilmesi	Okul Müdürü Müdür yrd.	Müdür Yrd.	Eylül ayında ekip kurulacak Yıl içinde

Stratejik Hedef 3.3

Plan dönemi sonuna kadar etkin bir izleme ve değerlendirme sistemiyle desteklenen, bürokrasinin azaltıldığı, çoğulcu, katılımcı, şeffaf, hesap verebilir sahip bir yönetim ve organizasyon yapısını oluşturmak.

Performans Göstergeleri

No	Gösterge	Önceki Yıllar	Hedef				
		2023	2024	2025	2026	2027	2028
2.3.16.	Yöneticilik eğitimine katılan yönetici sayısı	1	2	3	3	3	3
2.3.17.	Okulların bilgi edinme sistemlerinden yararlanıcıların memnuniyet oranı	%58	%65	%70	%80	%90	%90
2.3.18.	Veli toplantıları	10	20	25	30	35	35
2.3.19.	OAB toplantısı	2	2	2	2	2	2
2.3.20.	İletişim becerileri semineri alan idareci sayısı	0	1	1	2	2	3

Velilerle okul idaresinin bilgi paylaşımında bulunması için veli toplantıları önemli bir fırsattır. Okul Aile Birlikleri, okul yönetimiyle veliler arasında iletişimin kurulması ve devam ettirilmesi için önemli rol üstlenmiştir.

Tedbirler

No	Tedbir		
1	Velilerimize yönelik bilgilendirme toplantıları düzenlemek	Müdür Yrd. Rehberli servisi	Yıl içinde
2	Tüm personele yönelik iletişim becerileri semineri düzenlemek	Müdür Yrd. Rehberlik Servisi	Eşit aralıklarla yıl içinde dağıtılacak
3	Okul aile birliğinin daha şeffaf ve izlenebilir olmasını sağlamak	Müdür Yrd. OAB	Yıl içinde

Stratejik Hedef 3.4

Plan dönemi sonuna kadar etkin bir bilgi yönetimi sistemi oluşturmak ve OKUL/KURUM hizmetlerinin sunumunda enformasyon teknolojilerinin etkinliğini artırmak.

Performans Göstergeleri

No	Gösterge	Önceki Yıllar	Hedef				
		2023	2024	2025	2026	2027	2028
3.4.1.	Teknolojiden Yararlanma Oranı	%90	%98	%98	%99	%100	%100
3.4.2	Okul Sitesinin Güncellenme Süresi	2 haftada1 kez	Haftada 1 kez	Haftada 1 kez	Haftada 1 kez	Haftada 1 kez	Haftada 1 kez
3.4.3	İnternet Erişim Adslş	%80	%100	%100	%100	%100	%100
3.4.4	Teknolojik Donanım	%90	%100	%100	%100	%100	%100

Teknolojideki gelişmeler her alan da olduğu gibi eğitim alanında da önemli gelişmelere neden olmuştur. Teknolojinin eğitim ortamında kullanılması öğrenmelerin kalıcı olmasına , çoklu zeka kuramına göre tüm duyu organlarına hitap etmesine yardımcı olmaktadır. Okulumuzun teknolojik donanımının artırarak geliştirilmesi, öğretmenlerin teknolojiyi kullanmalarının üst düzeye çıkarılması okulumuzun hedeflerindedir.

Tedbirler

No	Tedbir	Eylemin Ana Sorumlusu	Eylem Tarihi
1	Okulumuzun resmi internet sitesini düzenli olarak güncellemek	Müdür Yrd.	Her haftanın sonunda
2	Tüm sınıflarımızda teknolojik araçların kullanılmasını sağlamak	Okul Müdürü	Yıl içinde yapılacak
3	Tüm sınıflarda internet bağlantısının sorunsuz bir şekilde kullanılmasını sağlamak	Okul Müdürü	Her ayın sonunda

4.4. Stratejilerin Belirlenmesi

Stratejiler, okul/kurumun hedeflerine nasıl ulařılacađını gsteren kararlar btndr. İyi belirlenmiř stratejiler olmaksızın hedefleri etkili bir biimde uygulamaya geirmek mmkn deđildir. Stratejiler, hedeflere ynelik belirlenir. Bir hedef iin alternatif stratejiler deđerlendirilerek bunlar arasından en fazla beř tanesine planda yer verilir. Stratejiler oluřturulurken okul/kurumun kaynakları ve farklı alanlardaki yetkinliđi gz nnde bulundurulur. Stratejiler, hedeflerin hangi faaliyetlerle uygulamaya geirileceđinin erevesini izer.

Stratejiler oluřturulurken cevaplanması gereken sorular:

- Hedeflere ulařmada karřılařılabilecek sorunlar nelerdir?
- Hedeflere ulařmak iin izlenebilecek alternatif yol ve yntemler nelerdir?
- Alternatiflerin maliyetleri ile olumlu ve olumsuz ynleri nelerdir?

4.5. Maliyetlendirme

Stratejik planda belirlenen hedeflerin plan dnemi iin tahmini maliyeti tespit edilir. Hedeflere plan dneminden nce eriřilmesi ngrlyorsa, maliyetler daha kısa bir zaman dilimini kapsayabilir.

Tahmini Maliyetler Tablosu'nda gsterilen maliyetler ile tahmin edilen kaynakların uyumlu olması gerekir. Ancak ngrlen kaynakların ngrlen maliyetlerin tahsis edilen kaynakları ařması durumunda hedef ve stratejilerin:

- Daha dřk maliyetli olanları seilebilir
- Zamanlaması deđerştirilebilir, kapsamı kltlebilir.
- nceliklendirmeye bazılarında vazgeilebilir.
- nceliklendirme yapılırken Mill Eđitim Bakanlıđı, İl/İle Milli Eđitim Mdrlđ Stratejik Planları esas alınır.

Tahmini Maliyet Tablosu

AMAÇ VE HEDEFLER	2024	2025	2026	2027	2028 (5 YILLIK MALİYET TOPLAMI)	KAYNAK
AMAÇ 1 Her bir öğrencimizin Atatürk ilkelerine bağlı, bilimsel düşünceyi rehber edinmiş, demokrasi kültürü ve evrensel değerleri benimsemiş, gelişen Türkiye için çağdaş, akılcı, realist, insan haklarına saygılı, ruhsal, bedensel ve zihinsel yönden sağlıklı, çevreye duyarlı ve özgüveni gelişmiş, iyi birer vatandaş olarak yetişmesi için fırsat ve imkân eşitliği içinde eğitim almasını sağlamak.	20.000	30.000	40.000	50.000	63.350	Okul Aile Birliği
HEDEF.1.1 Plan dönemi sonuna kadar okulumuzdaki her kademedeki eğitim öğretime katılım ve eğitim öğretimi tamamlama oranlarındaki mevcut durumu korumak, devamsızlığı azaltmak, özel eğitime ihtiyacı olan öğrencilerin uyum sorunu yaşamadan öğrenimlerine devam edebilmelerini sağlayacak temel bilgi ve becerileri kazandırmak.	20.000	30.000	40.000	50.000	60.750	Okul Aile Birliği
HEDEF 1.2 Okulumuz genelinde plan dönemi içinde Yabancı dil dersini öğrencilerimize sevdirmek, İngilizceyi kullanmaları için onları teşvik etmek ve öğrendikleri temel konuları, İngilizcenin temel dil becerilerini (dinleme, okuma, yazma, konuşma, karşılıklı konuşma) iletişim amaçlarına dayalı olarak kullanmalarını sağlamak, ulusal ve uluslararası düzeyde proje geliştirebilmek.	500	1000	1500	2000	2500	Okul Aile Birliği
AMAÇ 2 Kurumdaki hizmet, kalite ve verimliliği artırmak için yaşam boyu öğrenme anlayışı ile içinde bulunduğumuz çağın eğitim anlayışı ilkelerine uygun, okulun eğitim öğretim başarısını yükseltmek; yenilikçi, sorumluluk bilinci yüksek, sosyal, kültürel, bilimsel, sportif faaliyetlere katılan, sanatsal ve estetik duygusu gelişmiş, kendi kültürünü tanıyan ve temsil edebilen, derslerde edindiği bilgi ve becerilerini farklı ortamlarda da kullanabilen, yabancı dil becerisi gelişmiş, girdiği her ortamda kendini ifade edebilen sağlıklı ve mutlu bireyler yetiştirmek.	10.000	15.000	20.000	25.000	30.000	Okul Aile Birliği
HEDEF 2.1 Sosyal, kültürel, sportif, bilimsel ve sanatsal faaliyetlere katılım oranını plan dönemi sonuna kadar artırarak öğrencilerin akademik başarı düzeylerini artırmak, bedensel, ruhsal ve zihinsel gelişimlerini desteklemek, teknolojiye hâkim olmalarını sağlamak.	10.000	15.000	20.000	25.000	30.000	Okul Aile Birliği

HEDEF 2.2 Okulumuz genelinde plan dönemi içinde öğrencilerimizin yabancı dil dersi yeterliliklerini artırmak, uluslararası öğrenci, öğretmen hareketlilik oranını yükseltmek, akademik başarılarını artırmak	200	250	300	350	375	Okul Aile Birliği
AMAÇ 3 Okulumuzun fiziki, teknolojik, mali ve beşeri yapısı ile yönetim ve organizasyon sistemini iyileştirerek çağın eğitim anlayışı ilkelerine uygun bir kurum haline gelmek.	5.000	8.000	10.000	15.000	20.675	Okul Aile Birliği
HEDEF 3.1 Okul hizmetlerinin etkin sunumunu sağlamak üzere plan dönemi içinde insan kaynakları yönetim sistemini kurmak, insan kaynaklarının etkili ve üretken olmasını sağlamak, eğitim öğretimin niteliğini artırmak için destek sağlamak.	1.000	1.500	2.000	2.500	2.750	Okul Aile Birliği
HEDEF 3.2. Okulun finansal kaynaklarının etkin dağılımı sağlayarak plan dönemi içinde okulun fiziki ve teknolojik yapısını iyileştirmek	10.000	13.000	14.000	15.000	15.825	Okul Aile Birliği
HEDEF 3.3 Plan dönemi sonuna kadar bürokrasinin azaltılarak paydaşların yönetişime katıldığı şeffaf, hesap verebilir, çoğulcu bir organizasyonla kurumsal yapıyı iyileştirmek	500	800	1.000	1.500	2.100	Okul Aile Birliği

5. İZLEME VE DEĞERLENDİRME

İzleme ve değerlendirme süreci kurumsal öğrenmeyi buna bağlı olarak da faaliyetlerin sürekli olarak iyileştirilmesini sağlar. İzleme ve değerlendirme faaliyetleri sonucunda elde edilen bilgiler kullanılarak stratejik plan gözden geçirilir, hedeflenen ve ulaşılan sonuçlar karşılaştırılır. Bu karşılaştırmalar sonucunda da gerekli görülen durumlarda stratejik planın güncellemesi kararı verilebilir.

İzleme, amaç ve hedeflere kaydedilen ilerlemeyi takip etmek amacıyla uygulama öncesi ve uygulama sırasında sürekli ve sistematik olarak nitel ve nicel verilerin toplandığı ve analiz edildiği tekrarlı bir süreçtir. Performans göstergeleri aracılığıyla amaç ve hedeflerin gerçekleşme sonuçlarının belirli bir sıklıkla izlenmesi ve belirlenen dönemler itibarıyla raporlanarak yöneticilerin değerlendirilmesine sunulması izleme faaliyetlerini oluşturur.

İzleme ve değerlendirme sürecinde yapılması gereken hususlara bu bölümde yer verilmelidir. İzleme ve değerlendirmeden sorumlu birim ve kişiler ile sürece ilişkin takvim belirtilmelidir.

Hedefe İlişkin Değerlendirme: Her yılın ilk altı ayında ilgili hedefe ait performans göstergelerinin performans düzeyi dikkate alınarak izlemenin yapıldığı yılın sonu itibarıyla hedeflenen değere ulaşıp ulaşılmadığının analizi yapılır. Hedeflenen değere ulaşılmasını engelleyecek hususlar ve riskler varsa bunlar değerlendirilir. Hedeflenen değerlere ulaşılmasını sağlayacak temel tedbirler kısaca yer verilir.

Okul/kurumlar için izleme değerlendirme faaliyetleri Tablo 26’da örneklendirilmiş olan izleme ve değerlendirme şablonu kullanılarak her eğitim-öğretim dönemi sonunda bir kere olacak şekilde gerçekleştirilir. Bu şablon ile planlanan hedefe ne oranda ulaşıldığı ve buna dair

değerlendirmeler ifade edilir.

Hedef Performansının Hesaplanması: Gösterge değerlerinin kümülatif olarak belirlenmemesi durumunda hedef performansının hesaplanmasında izleme dönemindeki yıl sonu hedeflenen değer ile izleme dönemindeki gerçekleştirme değerinin kümülatif değeri baz alınır.

Bir göstergenin performansı %100'ü aşabilir ancak hedef performansının ölçümünde bu değer 100 olarak alınır. Böylece diğer göstergelerin hedefe etkisinin doğru hesaplanması sağlanır.

Bir göstergenin performansı negatif değer alabilir. Ancak hedef performansının ölçümünde bu değer sıfır alınır. Böylece diğer göstergelerin hedefe etkisinin doğru hesaplanması sağlanır.

İzleme ve Değerlendirme Şablonu

2024-2025 Eğitim Öğretim Yılı Stratejik Plan İzleme ve Değerlendirme Tablosu					
A1	Öğrencilerin öğrenmesi, gelişmesi ve büyümesi için fırsatları genişletmek amacıyla okul, aile ve toplum arasında güçlü bağlantılar geliştirilecektir.				
H1.1	Öğrenci başarısını desteklemek için ailelere eğitim verilecektir.				
Hedef 1.1 Performansı	% 88*				
Sorumlu Birim	Okul yönetim kadrosu				
Performans Göstergesi	Hedef Etkisi (%)	Plan Dönemi Başlangıç Değeri *(A)	İzleme Dönemindeki Yıl Sonu Hedeflenen Değer (B)	İzleme Dönemindeki Gerçekleşme Değeri (C)	Performans (%) (C-A)/(B-A)
PG 1.1.1 Her dönem sınıf velilerine yönelik düzenlenen etkinlik sayısı	60	0	1	1	100
PG 1.1.2 En az bir aile eğitimi alan veli oranı (yüzde)	40	25	75	60	70
Hedefe İlişkin Değerlendirmeler					
2024-2025 eğitim öğretim yılında PG 1.1.1 için performansın %100 oranında gerçekleştiği görülmektedir. 2024-2025 eğitim öğretim yılında PG 1.1.2 için performansı %70 oranında gerçekleştiği göz önünde bulundurularak ailelerin eğitim faaliyetlerine katılımının artırılması için sınıf rehber öğretmenleri aracılığıyla telefon görüşmeleri yapılması planlanmıştır.					

* 2024-2028 dönemini kapsayan stratejik plan için 2023 yılsonu değeridir.

**Her yılın ilk altı ayında, ilgili hedefe ait performans göstergelerinin performans düzeyi dikkate alınarak izlemenin yapıldığı yılın sonu itibarıyla hedeflenen değere ulaşıp ulaşılamayacağını analizi yapılır. Hedeflene değere ulaşılmasını engelleyecek hususlar ve riskler varsa değerlendirilir. Hedeflenen değere ulaşılmasını sağlayacak temel tedbirler kısaca yer verilir.

*PG 1.1.1'in performansının hedefe etkisinin çarpımı ile PG 1.1.2'nin performansının hedefe etkisinin çarpımları sonucunun toplanmasıyla elde edilir.

$$(%100 \times \%60) + (%70 \times \%40) = \%60 + \%28 = \%88$$

EKLER:

EK-1 Paydaş Sınıflandırma Matrisi

PAYDAŞLAR	İÇ PAYDAŞLAR	DIŞ PAYDAŞLAR			YARARLANICI
	Çalışanlar, Birimler	Temel Ortak	Stratejik Ortak	Tedarikçi	Müşteri, Hedef kitle
Milli Eğitim Bakanlığı		XX	XX		XX
Valilik		XX	XX		
Atakum Kaymakamlığı		XX	XX	XX	XX
Milli Eğitim Müdürlüğü Çalışanları		XX		XX	XX
İlçe Milli Eğitim Müdürlükleri		XX	XX	X	
Okullar ve Bağlı Kurumlar			X		
Öğretmenler ve Diğer Çalışanlar	XX				XX
Öğrenciler ve Veliler	XX			XX	XX
Okul Aile Birliği	XX			XX	XX
Üniversite			XX		
Belediyeler			XX	XX	XX
Güvenlik Güçleri			XX		
Bayındırlık ve İskân Müdürlüğü			XX		
Sosyal Hizmetler Müdürlüğü			XX		
Gençlik ve Spor Müdürlüğü			XX	XX	XX
Sağlık Müdürlüğü			XX	XX	XX
Kültür Müdürlüğü			XX	XX	XX
Hayırseverler		XX	XX	XX	XX
Sivil Toplum Örgütleri Medya			X		
İşveren Kuruluşlar Muhtarlıklar		XX			
Sanayi ve Ticaret Odaları			X		

XX: Tamamı X : Bir kısmı

EK -2 Paydaş Önceliklendirme Matrisi

Paydaş	İç Paydaş	Dış Paydaş	Yararlanıcı (Müşteri)	Neden Paydaş?	Önceliği
MEB		X		Bağlı olduğumuz merkezi idare	1
Valilik		XX		Mevzuata bağlı ortak	1
Atakum Kaymakamlığı		X	X	Bağlı olduğumuz merkezi idare	1
İl MEM		X		Mevzuata bağlı ortak	1
Öğrenciler			X	Hizmetlerimizden yaralandıkları için	1
İlçe MEM				Bağlı olduğumuz Kurum	1
Okul Yöneticileri	XX			Kurum çalışanı oldukları için	1
Öğretmenler	XX		XX	Kurum çalışanı oldukları ve hizmetlerden yararlandıkları için	1
Öğrenciler	XX		XX	Hizmetlerden yararlandıkları için	1
Veliler	XX	XX	XX	Hizmetlerden yararlandıkları için	2
STK		X		Amaç ve hedeflerimize ulaşmak için işbirliği yapacağımız kurumlar	2
Üniversiteler		X	X	Amaç ortaklığı	2
OAB	X		X	Okulun tüm ihtiyaçlarını tespit eder ve karşılar.	2
Diğer Okullar		X		Amaçlara yönelik ortaklık yaptığımız için	2
Muhtarlık		XX		Amaçlara yönelik ortaklık yaptığımız için	2

XX: Tamamı X : Bir kısmı

Ek-3 Yararlanıcı Ürün/Hizmet Matrisi

Yararlanıcı (Müşteri)	Ölçme-Değerlendirme	Mezunlar (Öğrenci)	Rehberlik, Kurs, Sosyal etkinlikler	Yayın	Altyapı, Donatım Yatırım	AR-GE, Projeler,	Nitelikli iGgücü	Yatırlık-Bursluluk	Eğitim-Öğretim (Öğün-	Ürün/Hizmet
Öğrenciler			X	X	X			X	XX	
Veliler			X							
Üniversiteler		X				X	X			
Medya						X	X			
Uluslar arası kuruluşlar				X		X				
Meslek Kuruluşları						X	X			
Sağlık kuruluşları							X			
Diğer Kurumlar	X									

XX: Tamamı X : Bir kısmı

Ek-4 Paydaş Anketleri

Aşağıda verilen anketler, okul/kurumlara örnek olması bakımından rehber ekleştir. Anket içerikleri, okul/kurum türüne ve yapısına göre değişiklik göstermelidir.

NO	ORTAOKUL ÖĞRENCİLERİ İÇİN KONU BAŞLIKLARI	Kesinlikle	Katılıyorum	Kararsızım	Kesinlikle Katılmıyorum	Katılmıyorum
01-	Öğretmenlerimle ihtiyaç duyduğumda rahatlıkla görüşebilirim.	()	()	()	()	()
02-	Okul müdürü ile ihtiyaç duyduğumda rahatlıkla konuşabiliyorum.	()	()	()	()	()
03-	Okulun rehberlik servisinden yeterince yararlanabiliyorum.	()	()	()	()	()
04-	Okula ilettiğimiz öneri ve isteklerimiz dikkate alınır.	()	()	()	()	()
05-	Okulda kendimi güvende hissediyorum.	()	()	()	()	()
06-	Okulda öğrencilerle ilgili alınan kararlarda bizlerin görüşleri alınır.	()	()	()	()	()
07-	Öğretmenler yeniliğe açık olarak derslerin işlenişinde çeşitli yöntemler kullanmaktadır.	()	()	()	()	()
08-	Derslerde konuya göre uygun araç gereçler kullanılmaktadır.	()	()	()	()	()
09-	Teneffüslerde ihtiyaçlarımı giderebiliyorum.	()	()	()	()	()
10-	Okulun içi ve dışı temizdir.	()	()	()	()	()
11-	Okulun binası ve diğer fiziki mekanlar yeterlidir.	()	()	()	()	()
12-	Okul kantininde satılan malzemeler sağlıklı ve güvenlidir.	()	()	()	()	()
13-	Okulumuzda yeterli miktarda sanatsal ve kültürel faaliyetler düzenlenmektedir.	()	()	()	()	()

Öğrenci Anketi Sonuçları:

Sıra No	MADDELER	Memnuniyet Yüzdesi
1	Öğretmenlerimle ihtiyaç duyduğumda rahatlıkla görüşebilirim.	65,3
2	Okul müdürü ile ihtiyaç duyduğumda rahatlıkla konuşabiliyorum.	54,4
3	Okulun rehberlik servisinden yeterince yararlanabiliyorum.	73,7
4	Okula ilettiğimiz öneri ve isteklerimiz dikkate alınır.	46,4
5	Okulda kendimi güvende hissediyorum.	52,1
6	Okulda öğrencilerle ilgili alınan kararlarda bizlerin görüşleri alınır.	43,4
7	Öğretmenler yeniliğe açık olarak derslerin işlenişinde çeşitli yöntemler kullanmaktadır.	71,4
8	Derslerde konuya göre uygun araç gereçler kullanılmaktadır.	75,8
9	Teneffüslerde ihtiyaçlarımı giderebiliyorum.	75
10	Okulun içi ve dışı temizdir.	57,6
11	Okulun binası ve diğer fiziki mekanlar yeterlidir.	45,5
12	Okul kantininde satılan malzemeler sağlıklı ve güvenlidir.	49,6
13	Okulumuzda yeterli miktarda sanatsal ve kültürel faaliyetler düzenlenmektedir.	58,1

Öğretmen Anketi Sonuçları:

Sıra No	MADDELER	Memnuniyet Yüzdesi
1	Okulumuzda alınan kararlar, çalışanların katılımıyla alınır.	61,5
2	Her türlü ödüllendirmede adil olma, tarafsızlık ve objektiflik esastır.	69,2
3	Kendimi, okulun değerli bir üyesi olarak görürüm.	53,9
4	Çalıştığım okul bana kendimi geliştirme imkânı	46,2
5	Okul, teknik araç ve gereç yönünden yeterli donanıma sahiptir.	46,2
6	Okulda çalışanlara yönelik sosyal ve kültürel faaliyetler düzenlenir.	69,2
7	Okulda öğretmenler arasında ayırım yapılmakta mıdır?	61,5
8	Okulumuzda yerelde ve toplum üzerinde olumlu etki bırakacak çalışmalar yapmaktadır.	46,2
9	Yöneticilerimiz, yaratıcı ve yenilikçi düşüncelerin üretilmesini teşvik etmektedir.	61,5
10	Yöneticiler, okulun vizyonunu, stratejilerini, iyileştirmeye açık alanlarını vs. çalışanlarla paylaşır.	69,2
11	Okulumuzda sadece öğretmenlerin kullanımına tahsis edilmiş yerler yeterlidir.	61,5
12	Alanıma ilişkin yenilik ve gelişmeleri takip eder ve kendimi güncellerim.	61,5
13	Kurumdaki tüm duyurular çalışanlara zamanında iletilir.	76,9

Veli Anketi Sonuçları:

Sıra No	MADDELER	Memnuniyet Yüzdesi
1	İhtiyaç duyduğumda okul çalışanlarıyla rahatlıkla görüşebiliyorum.	53,1
2	Bizi ilgilendiren okul duyurularını zamanında öğreniyorum.	58,3
3	Öğrencimle ilgili konularda okulda rehberlik hizmeti alabiliyorum.	47,9
4	Okula ilettiğim istek ve şikayetlerim dikkate alınıyor.	41,7
5	Öğretmenler yeniliğe açık olarak derslerin işlenişinde çeşitli yöntemler kullanmaktadır.	47,4
6	Okulda yabancı kişilere karşı güvenlik önlemleri alınmaktadır.	45,2
7	Okulda bizleri ilgilendiren kararlarda görüşlerimiz dikkate alınır.	54,7
8	E-Okul Veli Bilgilendirme Sistemi ile okulun internet sayfasını düzenli olarak takip ediyorum.	43,2
9	Çocuğumun okulunu sevdiğini ve öğretmenleriyle iyi anlaşmışımı düşünüyorum.	56,3
10	Okul, teknik araç ve gereç yönünden yeterli donanıma sahiptir.	51,6
11	Okul her zaman temiz ve bakımlıdır.	62,5
12	Okulun binası ve diğer fiziki mekanlar yeterlidir.	52,1
13	Okulumuzda yeterli miktarda sanatsal ve kültürel faaliyetler düzenlenmektedir.	45,8